

PL/RU



**ŁÓDŹ NA
WEEKEND**

**ЛОДЗЬ НА
ВЫХОДНЫЕ**



WITAJ W ŁODZI!
Z TYM PRZEWODNIKIEM
W WEEKEND POZNASZ
NAJCIEKAWSZE MIEJSCA
W ŁODZI.

ДОБРО ПОЖАЛОВАТЬ В ЛОДЗЬ!
БЛАГОДАРЯ ЭТОМУ
ПУТЕВОДИТЕЛЮ В ВЫХОДНЫЕ
ВЫ ПОЗНАКОМИТЕСЬ
С САМЫМИ ИНТЕРЕСНЫМИ
МЕСТАМИ В ГОРОДЕ ЛОДЗЬ.

Tekst / Текст:

Aleksandra Jonas, UMŁ

Zdjęcia / Фотографии:

arch. UMŁ, Paweł Augustyniak, Witold Kopeć,

Maciej Kronenberg, Paweł Mroziak

Projekt / Проект:

Urząd Miasta Łodzi

Муниципалитет города Лодзь

www.lodz.pl

2017

SPIS TREŚCI
/СОДЕРЖАНИЕ

15 MIEJSC W ŁODZI, KTÓRE WARTO ZOBACZYĆ
15 МЕСТ В ГОРОДЕ ЛОДЗЬ, КОТОРЫЕ СТОИТ
ПОСЕТИТЬ

- 3 -

PROPOZYCJE WYCIECZEK
СОВЕТЫ ПО ЭКСКУРСИЯМ

- ŁÓDŹ BIZNESOWO - 10 -
ЛОДЗЬ И БИЗНЕС - 12 -
- ŁÓDŹ KULTURALNIE - 14 -
ЛОДЗЬ И КУЛЬТУРА - 16 -
- ŁÓDŹ REKREACYJNIE - 18 -
ЛОДЗЬ И ОТДЫХ - 20 -
- ŁÓDŹ SPORTOWO - 22 -
ЛОДЗЬ И СПОРТ - 23 -

KALENDARZ WYDARZEŃ
КАЛЕНДАРЬ СОБЫТИЙ

- 24 -

INFORMACJE
ИНФОРМАЦИЯ

- 28 -

TOP 15

МІЕСЦА В ŁОДЗИ, КТÓРЕ ВАРТО ЗОБАЧЫЎ
/МЕСТА В ГОРОДЕ ЛОДЗЬ, КОТОРЫЕ СТОИТ ПОСЕТИТЬ



Ulica Piotrkowska / Улица Пётрковская

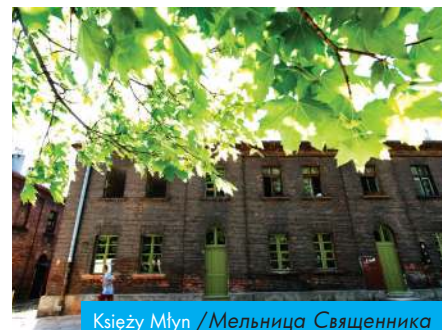
1 Ulica Piotrkowska Улица Пётрковская

Jest jedną z najdłuższych ulic handlowych Europy. Jej długość wynosi 4,2 km. Ze względu na unikalną zabudowę została w całości wpisana do rejestru zabytków. Są przy niej kamienice, pałace i wille fabrykantów, kościoły i pomniki: Galeria Wielkich Łódzian (m.in. z ławeczką Juliana Tuwima, fortepianem Artura Rubinsteina i kuferkiem Władysława Reymonta). Znajdują się tu również pomniki: Łódzian Przełomu Tysiącleci, Łódzian Nowego Millenium oraz łódzkiej Tożsamości w postaci tysięcy brukowych kostek z żeliwnymi tabliczkami z imionami oraz nazwiskami fundatorów. Najwygodniej przemieszczać się po ulicy Piotrkowskiej rikszą.

www.ulicapiotrkowska.pl

Это одна из самых длинных торговых улиц Европы. Её длина составляет 4,2 км. Благодаря уникальной разработке, улица вошла в реестр памятников.

Вдоль улицы находятся дома, дворцы и виллы промышленников, церкви и памятники: Большая Галерея жителей город Łódź (в том числе скамейка Юлиана Тувима, фортепиано Артура Рубинштейна и сундук Владислава Рэймонта). Есть также Памятники: жителей рубежа нового тысячелетия, жителей Нового Миллениума и Подзинской Идентичности в виде тысячи каменных плит с чугунными пластинами с именами основателей. Рикша - самый удобный способ для перемещения по ул. Пётрковской.



Księży Młyn / Мельница Священника

2 Księży Młyn Мельница Священника

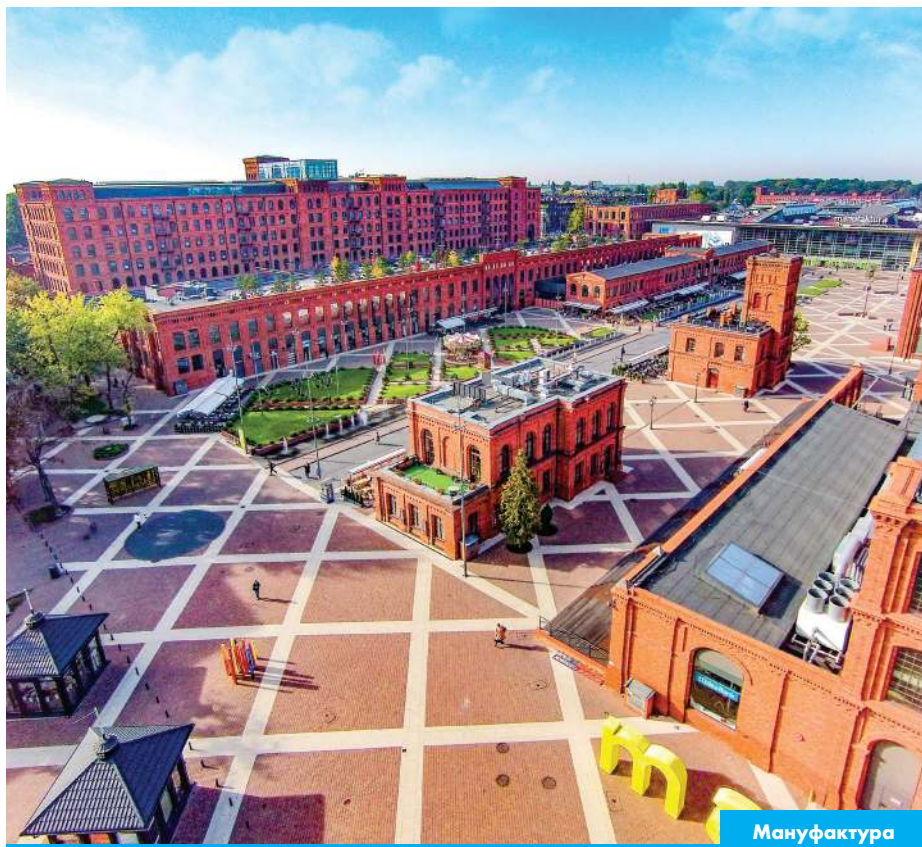
Idealnie zachowany kompleks rezydencjonalno – mieszkalno – fabryczny należący w XIX wieku do najbogatszego łódzkiego przemysłowca Karola Wilhelma Scheiblera. Osiedle stanowiło swoiste miasto w mieście. Na jego terenie znajdują się budynki fabryczne, domy robotników – tzw. famuły, sklep – tzw. konsum, szkoła, dwa szpitale, remiza straży ogniowej, gazownia. Większość osiedla znajduje się między ul. Tymienieckiego, Przędzalnianą i Fabryczną. W całości jest wpisane do rejestru zabytków.

Прекрасно сохранившийся жилой комплекс, который в девятнадцатом веке принадлежал самому богатому промышленнику города Łódź, - Карлу Вильгельму Шейблеру. Комплекс представлял собой город в городе. На его территории находились и фабрики, и дома для рабочих - так называемые фамулы, и магазин – так называемый konsum, школа, две больницы, отделение пожарной станции, газовый завод. Большая часть комплекса находится между ул. Тыменецкого, Пшездольняной и Фабричной. Весь комплекс также зарегистрирован в реестре памятников.

3 Manufaktura

Centrum rozrywkowo – handlowe zlokalizowane na terenie dawnej fabryki Izraela Poznańskiego. Na 27 ha znajduje się m.in. rynek z fontanną, Muzeum Fabryki, Muzeum Sztuki ms², restauracje, ponad 250 sklepów, dyskoteka, kręgielnia, ścianka wspinaczkowa, kino, teatr i hotel. Centrum było wielokrotnie nagradzane w kraju i zagranicą za udany projekt rewitalizacji kompleksu pofabrycznego.

📍 ul. Drewnowska 58, wejście od ul. Ogrodowej i ul. Zachodniej
🌐 www.manufaktura.com



Manufaktura

Мануфактура

Торгово-Развлекательный центр, расположенный на территории бывшего завода Израиля Познаньского. На 27 га расположен рынок с фонтаном, заводской музей, Художественный музей MS2, рестораны, более 250 магазинов, дискотека, боулинг, стена для скалолазания, кино, театр и отель. Центр получил несколько отечественных и зарубежных наград как успешный проект оживления пост-промышленного комплекса.

📍 ул. Древновская 58, вход с улицы Садовой и ул. Западной



Pałacowa sala jadalna / Дворцовый обеденный зал

4 Pałac I. Poznańskiego Дворец И. Познаньского

Ekлекtyczny pałac Izraela Poznańskiego to największa rezydencja fabrykancka w Polsce. Na uwagę zasługują zarówno reprezentacyjne wnętrza m.in. jadalni i sali balowej, jak również wystawy mieszczące się w pałacu Muzeum Miasta Łodzi. Wystawa „Panteon Wielkich Łódzian” przybliży sylwetki znanych ludzi związanych z miastem: Władysława Reymonta, Juliana Tuwima, Jerzego Kosińskiego, Karola Dedeciusa, Aleksandra Tansmana, Jana Karskiego, Marka Edelmana i Aliny Margolis oraz Artura Rubinsteina.

Дворец Израиля Познаньского является крупнейшей резиденцией фабриканта в Польше. Равного внимания заслуживают представительные интерьеры, среди прочего, столовая и балльный зал, а также расположенный в дворце музей города Łódź. Выставка «Пантеон великих жителей города Łódź», приближает силуэт известных людей, связанных с городом: Владислава Рэймонта, Юлиана Тувима, Яжека Козинского, Кароля Дедечуса, Александра Тансмана, Яна Карского, Марка Эдельмана и Алины Марголис, также Артура Рубинштейна.

📍 ul. Ogrodowa/ул. Садовая 15
🌐 www.muzeum-lodz.pl



Muzeum Kanalu / Музей канала

5 Muzeum Kanalu „Dętka” Музей канала «Дętка»

To jedno z najbardziej nietypowych muzeów w Polsce. Ukryte pod placem Wolności stanowi fragment podziemnej sieci kanalizacyjnej zaprojektowanej na początku XX wieku przez angielskiego inżyniera Williama Lindleya. Spacer zbudowanym z czerwonej cegły korytarzem daje wyobrażenie o tym, jak wyglądają podziemia Łodzi. Mało kto wie, że łódzka sieć wodociągów i kanalizacji ma blisko 4 tysiące kilometrów kanałów!

Это один из самых необычных музеев в Польше. Скрытый под площадью Свободы, представляет собой часть подземной канализационной сети, разработанной в начале двадцатого века английским инженером Вильямом Линдлеем. Прогулочная тропа состоит из красного кирпичного коридора и дает представление о том, как выглядят подземелья Лодзи. Мало кто знает, что водоснабжение и канализационная сеть город Лодзи составляет около 4000 километров каналов!

📍 Plac Wolności 2/ *Площадь Свободы* 2
🌐 www.muzeum-lodz.pl



ODKRYWAJ DALEJ!
ОТКРЫВАЙ ДАЛЬШЕ!

www.cit.lodz.pl,
www.lodz.pl

ms² (widok od. ul. Ogrodowej) / ms² (вид с ул. Ogrodowa)

6 Muzeum Sztuki & ms² Музей Искусства и ms²

Muzeum Sztuki posiada jedną z najciekawszych i najbogatszych kolekcji sztuki XX i XXI wieku w Europie. W jego zbiorach jest bezcenna Międzynarodowa Kolekcja Sztuki Nowoczesnej grupy „a.r.” zainicjowana przez artystów m.in. Władysława Strzemińskiego i Katarzynę Kobro i stworzona dzięki ich darom. Prezentuje również dzieła takich twórców jak Pablo Picasso, Witkacy, Magdalena Abakanowicz, Jerzy Nowosielski czy Jerzy Duda-Gracz. Muzeum Sztuki ms¹ mieści się w pałacu Maurycego Poznańskiego (ul. Więckowskiego 36) a ms² w Manufakturze (ul. Ogrodowa 19).

📍 ms¹ - ul./ул. Więckowskiego 36
📍 ms² - ul./ул. Ogrodowa 19
🌐 www.msl.org.pl

В художественном музее представлены одни из самых интересных и самых богатых коллекций искусства двадцатого и двадцать первого века в Европе. В его собрании присутствует бесценная международная Коллекция Современного искусства группы «А. Р.» инициированная среди художников Владислава Стржеминского и Катерины Кобро и была создана благодаря их пожертвованиям. В нем также представлены работы таких художников, как Пабло Пикассо, Виткаций, Магдалена Абаканович или Ежи Новоселский или Ежи Дуда-Грач. Музей искусств ms¹ находится в Дворце Мауриция Познанского (ул. Więckowskiego 36) и ms² Мануфактура

7 Murale Настенная роспись

Łódzkie murale – wielkoformatowe graffiti, które wrosły już w pejzaż miasta i zmieniły oblicze Łodzi. Znane i podziwiane są nie tylko w kraju, ale też w szerokim świecie. Jest ich już ponad 70. Wiele z nich powstało podczas festiwalu Galeria Urban Forms – jednego z pięciu najważniejszych streetartowych festiwali na świecie.

Лодзинская Фреска – граффити большого формата, которые укоренились в ландшафт города и изменили лицо города Лодзь. Известные и вызывающие восхищение не только в стране, но и в более широком мире. Существует их уже более 70. Многие из них были созданы во время фестиваля Галерея Городских форм – одного из пяти наиболее важных художественных фестивалей по уличному искусству в мире.

www.fb.com/lodzmurals



Władysław Reymont / Владислав Реймонт



ławeczka Tuwima / Лавка Тувима



Artur Rubinstein na muralu Eduardo Kobra / Артур Рубинштейн на фреске Эдуардо Кобра

8 Znani łodzianie Известные уроженцы города Лодзь.

W historii Łodzi zapisało się wielu sławnych ludzi. Tutaj urodzili się m.in. pianista A. Rubinstein, poeta J. Tuwim. Do światowego rozgłosu Łodzi przyczynił się pisarz Wł. Reymont – laureat Nagrody Nobla, autor powieści „Ziemia Obiecana”. Rzeźby upamiętniające sławne osoby związane z Łodzią znajdują się wzdłuż ulicy Piotrkowskiej tworząc Galerię Wielkich Łodzian.

В истории Лодзи записано много известных личностей. Здесь родились, среди прочих, пианист А. Рубинштейн, поэт Ю. Тувим. Приданию глобальной гласности Лодзи способствовал писатель В. Реймонт - лауреат Нобелевской премии, автор романа «Земля обетованная». Скульптуры в честь известных людей, связанных с Лодзью расположены по улице Пётрковской, создавая Галерею Великих уроженцев города Лодзь.

9

Muzeum Kinematografii Музей кинематографии

Jedynie w Polsce muzeum dokumentujące historię kinematografii. Posiada imponujące zbiory aparatów fotograficznych, kamer, projektorów a także scenografie filmowe i pamiątki po twórcach polskiego kina. Najcenniejszym eksponatem jest zbudowany ok. 1900 roku fotoplastykon pochodzący z pracowni wynalazcy i konstruktora tego urządzenia – Augusta Führmanna (jedyiny w Polsce i jeden z pięciu na świecie). Muzeum mieści się w dawnym pałacu Karola Scheiblera, łódzkiego „króla bawełny”. W dawnej wozowni pałacu zostało utworzone Kino Kinematograf promujące trudno dostępne, ambitne filmy.

Единственный музей в Польше документирующий историю кино. Он имеет впечатляющие коллекции фотоаппаратов, видеокамер, проекторов и пленочных сценариев, а также памятные вещи создателей польского кино. Самый ценный экспонат построен ок. 1900 года фотопластикон из мастерской изобретателя и конструктора этого устройства - Августа Фурмана (единственный в Польше и один из пяти в мире). Музей расположен в бывшем дворце Кароля Шейблера, Лодзинского «короля хлопка». В бывшем каретнике дворца было создано Кино Кинематограф содействующее развитию труднодоступных многообещающих фильмов.

📍 Plac Zwycięstwa 1 / *Площадь Победы 1*
🌐 www.kinomuzeum.pl



Fotoplastykon w Muzeum Kinematografii / Фотопластикон в Музее кинематографии



Pałac K. Scheiblera / Дворец К. Шейблера



Willa L. Kindermanna / Вилла Л. Киндермана

10 Secesja Сецессия

Łódź jest miastem secesyjnym. Elementy secesyjnych dekoracji (motywy roślinne, zwierzęce) zdobią nie tylko dawne rezydencje fabrykantów, kamienice, ale także obiekty fabryczne. W mieście znajduje się kilkadziesiąt obiektów prezentujących ten styl (niekiedy secesyjne są tylko detale architektoniczne), przede wszystkim na ulicy Piotrkowskiej oraz w jej sąsiedztwie. Najpiękniejszym przykładem jest willa Leopolda Kindermanna (ul. Wólczańska 31/33).

Лодзь является городом модерна. Элементы сецессионных украшений (цветочные мотивы, животные) украшают не только бывшие резиденции промышленников, дома, но и большие фабрики. Этот стиль в городе представляют несколько десятков объектов (иногда сецессионы только элементы архитектуры), в основном на улице Пётрковской и в её окрестностях. Самым красивым примером может служить вилла Леопольда Киндермана (ул. Wólczańska 31/33).



Cmentarz Żydowski / Еврейское кладбище

11 Cmentarz Żydowski Еврейское кладбище

Cmentarz Żydowski przy ul. Brackiej to jedna z dwóch największych nekropolii żydowskich w Europie. Zajmuje obszar blisko 40 hektarów. Szacuje się, że pochowano na nim ok. 180 000 osób. Cmentarz powstał w 1892 r. Spoczęło na nim wiele osób zasłużonych dla rozwoju miasta – rabini, fabrykanci, lekarze, politycy. Mauzoleum Izraela Poznańskiego uznawane jest za największy grobowiec żydowski na świecie.

Еврейское кладбище на ул. Bracka Это одно из двух крупнейших еврейских кладбищ в Европе. Оно занимает площадь близко 40 гектаров. Считается, что на нем похоронено ок. 180 000 человек. Кладбище было создано в 1892. Покоится на нем много людей, имевшие не малую заслугу в развитии города - раввины, Промышленники, врачи, политики. Мавзолей Израиля Познаньского считается самой большой гробницей в еврейском мире.

📍 ul. Bracka 40, wejście od ul. Zmiennej
🌐 / ул. Bracka 40, вход с ул. Zmiennej
www.jewishlodzcmety.org

12 Las Łagiewnicki Лагивницкий лес

Jeden z największych lasów miejskich w Europie. Ma powierzchnię ok. 1200 ha. Jest pozostałością dawnej Puszczy Łódzkiej, która istniała na terenie miasta i w okolicy jeszcze 200 lat temu. Najcenniejsza część lasu została objęta ochroną rezerwatową. Swoje źródła ma tu rzeka Bzura, która w dalszym biegu tworzy trzy większe zbiorniki wodne Arturówek (największa w łodzi baza rekreacyjno - wypoczynkowa z przystanią kajakowo-wioślarską). Na terenie lasu znajdują się dwie barokowe kapliczki drewniane św. Rocha i św. Sebastiana oraz św. Antoniego – najstarszy budynek zachowany na terenie łodzi (ul. Wycieczkowa 75). Wewnątrz kapliczki jest studzienka ze źródłaną wodą, uznawaną za cudowną.

Один из крупнейших городских лесов в Европе. Он имеет площадь ок. 1200 га. Существуют лесные участки, которые существовали в городе и в области еще 200 лет назад. Самая ценная часть леса была защищена как заповедник. Здесь берет свои истоки река Бзура, которая далее создает три основных водохранилища Артурувек (крупнейшая рекреационная база в Лодзи - зона с пристанью для гребли и проката каноэ). В лесу находятся две деревянные часовни в стиле, барокко имени св. Роха и Себастьяна, а также Святого Антония - самое старое сохранившееся здание в Лодзи (ул. Вычечкова 75). Внутри часовни находится колодец с родниковой водой, считаемой чудодейственной.

🌐 www.las.lodz.pl



Las Łagiewnicki / Лагивницкий лес

13 Biała Fabryka Белая фабрика

Wybudowana w latach 1835-1839 w stylu klasycystycznym dla Ludwika Geyera – największego potentata przemysłowego łodzi tamtych czasów. W tej fabryce w 1839 r. po raz pierwszy w łodzi uruchomiono maszynę parową do napędzania produkcji włókienniczej. Obecnie w jej wnętrzach mieści się Centralne Muzeum Włókiennictwa, organizator Międzynarodowego Triennale Tkaniny – najstarszej i największej światowej wystawy współczesnej tkaniny artystycznej. Obok muzeum znajduje się Skansen Łódzkiej Architektury Drewnianej prezentujący przykłady zabudowy miasta z XIX w.

Построенная в годы 1835-1839 в классическом стиле для Людвика Гэера - самый большой промышленный магнат города Лодзь того времени. На этой фабрике в 1839 впервые в городе Лодзь был запущен паровой двигатель для развития текстильного производства. В настоящее время внутри фабрики находится Центральный Музей Текстильной промышленности, организатор Международного Триеннале Гобелена - самая старая и самая большая Мировая выставка современных текстильных изделий. Рядом с музеем находится музей под открытым небом Деревянной архитектуры, который представляет примеры зданий города с девятнадцатого века.

📍 ul. / ул. Piotrkowska 282
🌐 www.muzeumwlokiennictwa.pl

14 Wille i pałace fabrykantów Виллы и дворцы фабрикантов

Łódź na tle innych miast Polski wyróżnia olbrzymia liczba pałaców i willi. Jest ich tu ponad 200. Wszystkie powstały na przełomie XIX i XX wieku i niemal wszystkie należały do właścicieli łódzkich fabryk. Niektóre to ogromne, majestatyczne budowle, inne są skromne i niewielkie. Reprezentują różne style w architekturze. Dawne pałace są obecnie siedzibami najważniejszych łódzkich urzędów, instytucji i muzeów. Pałac Herbsta – oddział Muzeum Sztuki – jest znakomitym przykładem rezydencji bogatego fabrykanta. We wnętrzach można podziwiać zabytkowe meble i sprzęty. Najpiękniejsze wille i pałace zostały połączone w szlak turystyczny.

📍 Pałac Herbsta / Дворец Хербста - ul. / ул. Przędzalniana 72
🌐 www.palac-herbsta.org.pl



Biała Fabryka / Белая фабрика

На фоне других городов Польши, Лодзь выделяется большим количеством дворцов и вилл. Их более чем 200. Все они были созданы в конце девятнадцатого и начале двадцатого века и почти все принадлежали к владельцам Лодзинских фабрик. Некоторые из них огромные, величественные здания, другие скромные и маленькие. Они представляют собой различные стили в архитектуре. В настоящее время старые дворцы являются учреждениями для самых важных муниципалитетов, университетов и музеев города Лодзь. Палац Хербста - филиал Музея искусств – отличный пример бывшей резиденции богатого фабриканта. Интерьер удивляет исторической мебелью и оборудованием. Самые красивые виллы и дворцы объединены в туристическую тропу.



Pałac Herbsta / Дворец Хербста

15 EC-1 Планетарий

W miejscu pierwszej w Łodzi elektrowni EC-1 powstaje nowoczesny ośrodek kultury. EC-1 Zachód będzie siedzibą interaktywnego Centrum Nauki i Techniki. EC-1 Wschód pełni głównie funkcje kulturalno-artystyczne. W zabytkowej hali maszyn odbywają się koncerty i konferencje. Największą atrakcją kompleksu jest najnowocześniejsze w Polsce planetarium.

На месте первой электростанции в Лодзи EC-1 создан современный культурный центр. EC-1 Запад будет интерактивным центром науки и техники. EC-1 Восток выполняет культурно-художественную функцию. В историческом машинном зале проходят концерты и конференции. Наибольшей достопримечательностью комплекса является самый современный планетарий в Польше.

📍 ul. / ул. Targowa 1/3

🌐 www.ec1lodz.pl, www.planetariumec1.pl



EC 1, Planetarium / Планетарий

ŁÓDŹ BIZNESOWO

ŁÓDŹ, ZWANA „ZIEMIĄ OBIECANĄ”, NIE OD DZIŚ PRZYCIĄGA PRZEDSIĘBIORCÓW. W XIX WIEKU BUDOWALI TU ONI FABRYKI, OBECNIE NA PREFERENCYJNYCH WARUNKACH LOKUJĄ FIRMY NA TERENIE ŁÓDZKIEJ SPECJALNEJ STREFY EKONOMICZNEJ, A W ODNOWIONYCH POFABRYCZNYCH WNĘTRZACH SZUKAJĄ NIEBANALNEGO MIEJSCA NA SIEDZIBY FIRM.

Czy dziś Łódź również jest ziemią obiecaną, gdzie dobrze robi się interesy? Bez wątplenia! Dowodem na to jest około 200 inwestorów ŁSSE, wśród których wymienić warto choćby B/S/H, ABB, Gillette, Indesit - Whirlpool, Fujitsu czy Procter&Gamble. Do ŁSSE należy także Centrum Textorial Park – nowoczesny łódzki biurowiec klasy A położony w sercu historycznego Księżego Młyna stworzony na bazie wpisanego do rejestru zabytków... magazynu bawełny. Spacer po Księżym Młynie to nieodzowny punkt wizyty w Łodzi. Zwarta dzielnica mieszkalno-przemysłowa, swoiste „miasto w mieście” wybudowane przez Karola Scheiblera należy

do najciekawszych zabytków industrialnych na świecie!

Jest tu największy w Łodzi, długi na ponad 200 m budynek przędzalni bawełny, w którym obecnie mieszczą się ekskluzywne lofty (ul. Tymienieckiego 25), jest osiedle dawnych domów mieszkalnych dla robotników, sklep fabryczny tzw. konsum, remiza strażacka, szpital, szkoła a także zespoły pałacowe Karola Scheiblera (siedziba Muzeum Kinematografii) i jego zięcia Edwarda Herbsta (oddział Muzeum Sztuki). Księży Młyn jako kompleks został wpisany do rejestru zabytków.



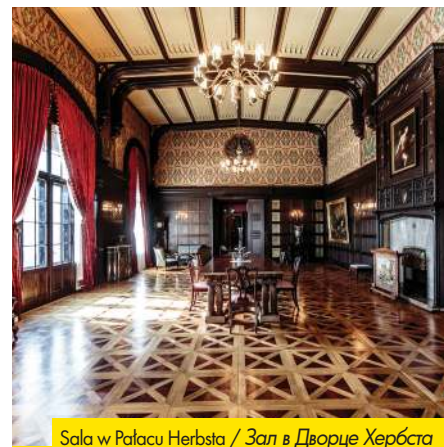
Widok z loftów / Вид из лофтов

**„JA NIE MAM NIC,
TY NIE MASZ NIC,
ON NIE MA NIC.
TO RAZEM MAMY
W SAM RAZ TYLE, ŻEBY
ZAŁOŻYĆ FABRYKĘ”**

Wł. Reymont, „Ziemia Obiecana”



łódzka Specjalna Strefa Ekonomiczna / Лодзинская специальная экономическая зона



Sala w Pałacu Herbsta / Зал в Дворце Хербста



Widok na Księży Młyn / Вид на Кsięży Мłyn

W mieście jest wiele zabytkowych budynków poprzemysłowych, które po rewitalizacji przejmują coraz to nowsze funkcje. W dawnych fabrykach mieszczą się biurowce (np. Synergia, Zenit), muzea, mieszkania, hotele, sale wykładowe, uczelniana biblioteka a nawet centrum zabaw dla dzieci. Na terenie Manufaktury, w dawnej tkalni, znajduje się ms² – oddział Muzeum Sztuki. W Fabryce Sztuki przy ul. Tymienieckiego 3 znajduje się Art_Inkubator, miejsce wspierające startujące firmy z branży przemysłów kreatywnych. W Łodzi nowoczesne biurowce buduje m.in. Skanska, Warimpex i Ghelamco. Na terenie

Nowego Centrum Łodzi w najbliższym czasie powstanie ponad 120 tys. m² nowej powierzchni biurowej. Obecnie jest jej ok. 360 tys. m² (I kwartał 2017).

Zastanawiasz się jaką pamiątkę przywieść z podróży? Łódź kreuje, więc może coś designerskiego? Daj szansę młodemu lokalnemu artyście i zajrzyj do jednego z butików OFF Piotrkowska na terenie dawnej fabryki Ramischa (Piotrkowska 138/140), wybierz coś z dzieł światowej sławy projektantów w Atak Design (Żeligowskiego 43a) lub wykonaj osobiście autorski upominek w jednym z lokali kreatyw-

nych – polecamy odwiedzić pracownię ceramiki w Pasażu Róży (Piotrkowska 3) oraz pracownię Re:Meble (Piotrkowska 17).



Piotrkowska wieczorem / Пётрковская вечером

A wieczorem to, z czego Łódź słynie w całym kraju czyli... kluby i puby. Na samej ulicy Piotrkowskiej znajduje się około 100 lokali! Spędź wieczór chodząc od pubu do pubu, poznawaj ludzi, próbuj kuchni świata i zakosztuj piwa z najlepszych polskich browarów lub najdalszych zakątków świata – Meksyku, Chin albo Japonii.



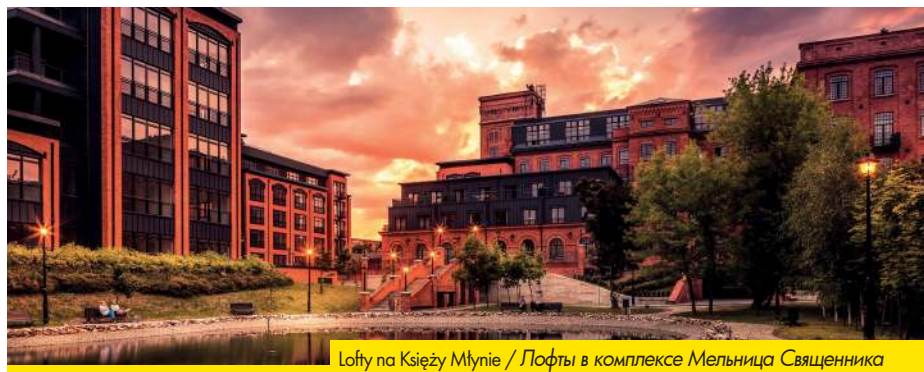
Fabryka Sztuki / Art_Inkubator

ЛОДЗЬ БИЗНЕС

ЛОДЗЬ, ЕЩЁ ИЗВЕСТНА ПОД ДРУГИМ ИМЕНЕМ «ЗЕМЛЯ ОБЕТОВАННАЯ», ПРИТЯГИВАЕТ ВНИМАНИЕ ПРЕДПРИНИМАТЕЛЕЙ НЕ ОТ СЕГОДНЯ. В ДЕВЯТНАДЦАТОМ ВЕКЕ ОНИ СТРОИЛИ ЗДЕСЬ ФАБРИКИ, А СЕЙЧАС РАСПОЛОГАЮТСЯ ФИРМЫ НА ЛЬГОТНЫХ УСЛОВИЯХ В СПЕЦИАЛЬНОЙ ЭКОНОМИЧЕСКОЙ ЗОНЕ ГОРОДА ЛОДЗЬ, А ВНУТРИ ОБНОВЛЕННЫХ СТАРЫХ ФАБРИЧНЫХ ПОМЕЩЕНИЯХ, ИЩУТ ОРИГИНАЛЬНОГО МЕСТА ДЛЯ РАСПОЛОЖЕНИЯ ОФИСА.

Является ли и сегодня Лодзь, все такой же землей обетованной, где хорошо вести бизнес? Без сомнения! Доказательством являются около 200 инвесторов ŁSSE (специальная экономическая зона города Лодзь), среди которых необходимо упомянуть B / S / H, ABB, Gillette, Indesit - Whirlpool, Fujitsu или Procter&Gamble. К ŁSSE также относят Textorial Park Center - это современный бизнес центр класса А, расположенный в самом сердце исторического комплекса Księżego Młyna (мельница священника), созданный на основе внесённого в реестр памятников... прогулка по комплексу (Мельница

Священника), является неотъемлемой частью при посещении города Лодзь. Компактный жилой и промышленный район, своеобразный «город в городе» построен Каролом Шейблером, принадлежит к самым интересным промышленным памятникам в мире! Находится здесь самое большое в Лодзи, длиной более 200 метров помещение хлопчатобумажного комбината, которое в настоящее время включает в себя эксклюзивные лофты (ул. Тыменецкого 25), это корпуса бывших жилых домов для рабочих, магазина, так называемого Консум, пожарная станция, больница, школа, а также дворец Карла Шайблера (музей



Lofty na Księżym Młynie / Лофты в комплексе Мельница Священника



Dawne domy robotników / Бывшие дома работников

„Я НЕ ИМЕЮ НИЧЕГО
ВЬ НЕ ИМЕЕТ НИЧЕГО
И У НЕГО НЕТ НИЧЕГО.
НО, ВМЕСТЕ У НАС
ЕСТЬ ВСЁ, А ИМЕННО
ВСЁ, ЧТОБЫ СОЗДАТЬ
ФАБРИКУ”

В. Рэймонт, «Земля обетованная»



Park Źródlika / Парк Жрюдлиска



Pasaż Róży / Пассаж Роз



ms²



Re:Meble pracownia / студия Re: Мебель

кинематографии) и его зятя Эдварда Хэрбста (филиал музея искусств). Комплекс Мельница Священника, был включен в реестр памятников. Город имеет много пост заводских исторических зданий, которые после реконструкции приобретают все более новые функции. В помещениях старых заводов находятся офисные здания, (напр., Синергия, Зенит), музеи, квартиры, гостиницы, лекционные залы, библиотека университета, и даже, игровой центр для детей. На территории Мануфактуры в бывшей ткацкой фабрике, расположен ms² - филиал Музея искусств. В фабрике

искусств при ул. Тыменецкого 3 Находится Art_Inkubator, организация, которая поддерживает развитие фирм в сфере креативного производства. В Лодзи строят современные офисные здания, среди прочего, Skanska, Warimprex и Ghelamco. На территории нового центра города Лодзь в ближайшее время планируется постройка более 120 тысяч. м² новых офисных помещений. На данный момент он составляет ок. 360 тысяч м² (I Квартал 2017) Хотите знать, какой сувенир можно привезти из поездки? Лодзь, - город креативный, поэтому может что-то

дизайнерское? Дайте шанс одному из местных молодых художник проявить себя, для этого, загляните в один из бутиков OFF Пётрковская, на территории бывшего завода Рамиша (Пётрковская 138/140), выберите что-то из работ всемирно известных дизайнеров группы Attack Design (ул. Желиговского 43а) или лично изготовьте оригинальный подарок в одной из творческих студий - рекомендуем посещение студии по керамике в Пассаже Роз (Пётрковская 3) и студию Re: Мебель (Пётрковская 17).



OFF Piotrkowska

А вечером, окунитесь в то, чем Лодзь известен по всей стране, а именно ... клубы и пабы. На той же улице Пётрковской насчитывается около 100 заведений! Проведите вечер прогуливаясь по пабам, встречаясь с людьми, пробуя мировую кухню и пиво из лучших польские пивоварен, или самых дальних уголков мира - Мексика, Китай или Япония.



Nowe Centrum łodzi/Новый центр Лодзи

ŁÓDŹ KULTURALNIE

ALEJA GWIAZD PRZY ULICY PIOTRKOWSKIEJ, SZKOŁA FILMOWA, KTÓRA OD PRZESZŁO 60 LAT KSZTAŁCI KOLEJNE POKOLENIA NAJWIĘKSZYCH TWÓRCÓW POLSKIEGO I ŚWIATOWEGO KINA ORAZ JEDYNE W KRAJU MUZEUM KINEMATOGRAFII... TO TYLKO KILKA POWODÓW, DLA KTÓRYCH WARTO POZNAĆ FILMOWĄ STOLICĘ POLSKI.

FILMOWA SOBOTA

Wszystko zaczęło się w 1945 r., gdy przy [ul. Łąkowej 29](#) utworzono Wytwórnę Filmów Fabularnych. Przez kolejne pół wieku powstawała tu większość polskich produkcji filmowych. Dziś Wytwórnia już nie istnieje, jednak miejsce po niej nadal jest związane z filmem i telewizją – ma tu siedzibę m.in. Opus Film, FilMOTEKA Narodowa i Telewizja Toya. Obowiązkowym punktem zwiedzania HollyŁódź jest mieszczące się w zabytkowym XIX-wiecznym pałacu Karola Scheiblera Muzeum Kinematografii. Znajdujący się tu fotoplastykon przeniesie cię w czasie. Pozwoli doświadczyć magii seansów, z jakich cieszyli się nasi pradziadkowie. Tuż za rogiem znajduje się Szkoła Filmowa (Państwowa Wyższa Szkoła Filmowa, Telewizyjna i Teatralna im. L.Schillera). Sfotografuj się w jej najśłynniejszym miejscu czyli... na schodach prowadzących do szkolnego kina. W czasach



Kadr z filmu / Кадры из фильма

studenckich przesiadywali tu m.in. Roman Polański, Krzysztof Kieślowski i Andrzej Wajda.

A może wolisz zwiedzić miasto śladami komisarza Alexa? Wiele zdjęć do serialu było kręconych na pobliskim Księżym Młynie. Tam znajdowała się m.in. komenda policji ([Tymienieckiego 30a](#)).

Jeśli masz ochotę poznać tajniki powstawania filmów animowanych (w tym nagrodzonego Oscarem „Piotrusia i wilka”) bądź wcielić się w rolę twórcy bajek odwiedź Se-ma-for Muzeum

Animacji. Niesprecyzowane plany na wieczór? Sprawdź repertuar Klubu Wytwórnia mieszczącego się w dawnych halach zdjęciowych i Kina Kinematograf promującego mniej znane, ambitne filmy. Może będzie właśnie grana „Ziemia obiecana” – doskonałe preludeum do kolejnego dnia.

Planując pobyt w Łodzi na lipiec, wpisz w grafik Transatlantyk - festiwal filmowy, podczas którego nadrobisz zaległości z premier kinowych mijających miesięcy. W repertuarze królują pozycje wybitnych światowych twórców.



Piotruś i wilk / Петя и волк



Schody w Szkole Filmowej / Лестница в Киношколе

CZTEROKULTUROWA NIEDZIELA

Nominowany do Oscara film Andrzeja Wajdy opowiada jak Polacy, Żydzi i Niemcy wspólnie budowali „ziemię obiecaną”.

Choć jeszcze sto lat temu na ulicach miasta panował prawdziwy tygiel kulturowy, dziś ślady jego wielonarodowościowych korzeni zatarł czas. Przypominają o tym rozsiane po mieście świątynie różnych wyznań, cmentarze czy Festiwal Łódź Czterech Kultur.

Bez względu na porę roku warto wybrać się na spacer po cmentarzach. Cmentarz Żydowski ma

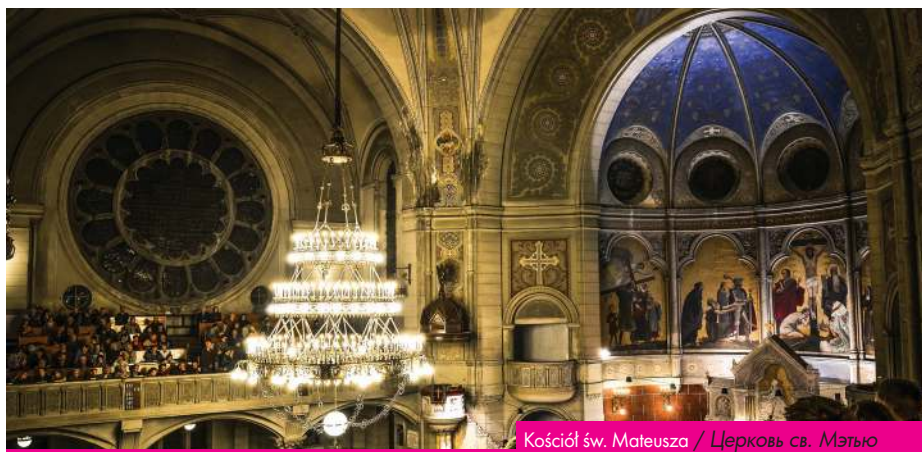
40 ha i jest drugą pod względem powierzchni nekropolią żydowską w Europie. A znajdujące się tu mauzoleum Izraela Poznańskiego uchodzi za największy grobowiec żydowski na świecie. Stary Cmentarz, o połowę mniejszy, jest miejscem spoczynku katolików, prawosławnych i ewangelików. Wzniesiono tu jeden z największych i bez wątpienia najpiękniejszych grobowców w Europie – neogotycką kaplicę Karola Scheiblera.



Synagoga w Łodzi / Синагога в городе Лодзь



Cmentarz Żydowski / Еврейское кладбище



Kościół św. Mateusza / Церковь св. Маттью

Dziedzictwem wielonarodowej Łodzi jest również kuchnia. Spraw, by twój niedzielny obiad był niepowtarzalny. Skosztuj dań jednej z czterech kuchni: niemiecki sznyceł lub golonka, rosyjskie bliny z kawiozem, żydowski cymes lub gęsi pipek, a może jednak tradycyjny polski rosół i schabowy... Na deser coś dla ducha – koncert we wnętrzu neoromańskiej świątyni ewangelicko-augsburskiej św. Mateusza słynącej ze wspaniałej akustyki. A jeśli akurat trafiłeś do Łodzi podczas trwania Festiwalu Łódź Czterech Kultur – obowiązkowo wybierz coś z repertuaru festiwalu!

Chcesz pogłębić swoją wiedzę o kulturach mających znaczący wpływ na rozwój Łodzi? Wybierz się na wykład lub wystawę do Centrum Dialogu, które popularyzuje wielokulturowe i wieloetniczne dziedzictwo naszego miasta.



Centrum Dialogu / Центр диалога

ЛОДЗЬ КУЛЬТУРА

АЛЛЕЯ ЗВЁЗД ПРИ УЛ. ПЁТРКОВСКОЙ, КИНОШКОЛА, КОТОРАЯ ВМЕЩАЕТ В СЕБЕ 60 ЛЕТНЕЕ ПОКОЕНИЕ ВЕЛИЧАЙШИХ ТВОРЦОВ ПОЛЬСКОГО И МИРОВОГО КИНО, А ТАКЖЕ, ЯВЛЯЮТСЯ ЕДИНСТВЕННЫМ МУЗЕЕМ КИНОМАТОГРАФИИ В СТРАНЕ..... И ЭТО ТОЛЬКО НЕСКОЛЬКО ПРИЧИН, ПОЧЕМУ НЕОБХОДИМО ПОСЕТИТЬ СТОЛИЦУ ПОЛЬСКОГО КИНО.

КИНОСУББОТА

Все началось в 1945 году, когда на ул. Лонковой 29 была построена киностудия художественного кино. В течение следующего полувека на ней создавалась большая часть польского кино. Сегодня киностудия уже не существует, однако, данное место до сих пор ассоциируется с кино и телевидением – среди прочего, здесь был расположен *Opus Film*, Национальная фильмотека и телевидение Тоуа. Обязательным Пунктом посещения *Hollywoodz* является, расположенный в историческом поместье девятнадцатого века Кароля Шейблера музей кинематографии. Расположенный здесь фотопластикон перенесёт вас во времени. Позволит испытать магию сеанса, которым восхищались и пользовались наши предки. Здесь сразу за углом есть киношкола (Государственная высшая школа кино, телевидения и театра им П. Шиллера). Сфотографируйтесь в ней на самом известном месте... а именно, на лестнице, которая приведёт вас к киноучилищу.



Muzeum Kinematografii / Музей кинематографии

В студенческие годы, среди прочих, сидели здесь Роман Поланский, Кшиштоф Кишловский и Анджей Вайда. Или, может быть, вы предпочитаете, исследовать город шагами Комиссара Алекса? Многие сцены из известных сериалов были сняты именно на соседнем комплексе Мельница Священника. Там также, среди прочего, располагался Полицейский участок (Ул. Тыменецкого 30а). Если вы хотите узнать секреты создания анимационных фильмов (в том числе награждённого премией Оскар «Петя и волк»), или же вжиться в роль создателя басен, обязательно посетите музей анимации *Se-ma-for*. Туманные планы на вечер?

Проверьте репертуар Клуба Фабрика, который расположен в старых съёмочных павильонах и кинотеатрах, содействуя развитию менее известных фильмов. Возможно, именно в этот вечер будут крутить «Земля обетованная»- идеальная прелюдия к следующему дню.

Если вы планируете свой приезд в Лодзь в июле, Впишите в свой график Трансатлантический Кинофестиваль, во время которого сможете наверстать и компенсировать просмотр кинопремьер попутных месяцев. В репертуарах доминируют позиции выдающихся режиссёров мира.



Aleja Gwiazd / Аллея звезд



Szkoła Filmowa / Киношкола

ЧЕТЫРЕХКУЛЬТУРНОЕ ВОСКРЕСЕНЬЕ

Номинированный на премию Оскар фильм Анджея Вайды рассказывает о том, как поляки, евреи и немцы вместе строили «землю обетованную». Несмотря на то, что сто лет назад на улицах города господствовал настоящий культурный раздор, сегодня признаки мультикультурности стерло время. Напоминают нам об этом разбросанные по всему городу храмы различных религий, кладбища или Лодзинский Фестиваль Четырёх культур. Независимо от времени года, следует выбратья на прогулку по кладбищам. Еврейское кладбище занимает 40 га и является вторым по величине Еврейским некрополем в Европе. А расположенный здесь мавзолей Израиля Познаньского считается за самую большую еврейскую могилу в мире. Старое кладбище, в половину меньшее по размерам, является местом упокоя католиков, православных и евангелистов. Возведена здесь одна из самых больших и, несомненно, самых красивых гробниц в Европе - неоготическая часовня Кароля Шейблера.



Cerkiew / Церковь



Cmentarz Żydowski / Еврейское кладбище



Łódzka Katedra / Лодзинский собор

Многонациональным наследием города Лодзь также является кухня. Убедись, чтобы твой воскресный обед стал неповторимым. Попробуй блюда одной из четырех кухонь: немецкий шницель или рульку, русские блины с икрой, еврейский цимес или гусиный желудок, или может все-таки традиционный польский куриный бульон и свиную отбивную ... На десерт к что-то для души – концерт, нео-романский интерьер Лютеранского храма им.св. Мэтью славится своей прекрасной акустикой. И если вам случится приехать в Лодзь во время фестиваля Четыре Культуры - обязательно выберите что-то из репертуара фестиваля!

Вы хотите углубить свои знания культур, имеющих существенное влияние на развитие Лодзи? Выберите на лекцию или выставку в Центр Диалога, который способствует мультикультурному и многонациональному развитию наследия нашего города.



Centrum Dialogu / Центр диалога

PROPOZYCJE WYCIECZEK

ŁÓDŹ REKREACYJNIE

JAKIM KOLOREM OKREŚLIŁBYŚ ŁÓDŹ – SZARA, CZERWONA A MOŻE... ZIELONA? PRZEKONAJ SIĘ, ŻE NATURA W WIELKIM MIEŚCIE MOŻE ZADZIWIĄĆ! AŻ 1/3 OBSZARU ŁÓDZI TO TERENY ZIELONE – PARKI, OGRODY I SKWERY. JEST TU JEDEN Z NAJWIĘKSZYCH MIEJSKICH LASÓW W EUROPIE I JEDNA Z NAJNOWOCZĘŚNIEJSZYCH W EUROPIE PALMIARNI. A PO ZDROWIE ZAJRZYJ TEŻ... NA ZDROWIE!

SOBOTA NA ŁONIE NATURY

Dzień warto zacząć od spaceru nordic walking po Lesie Łagiewnickim – jednym z największych lasów w granicach miasta w Europie. Mierz siły na zamiary, gdyż ma on powierzchnię ponad 1 200 hektarów. I miej oczy szeroko otwarte a przy odrobinie szczęścia spotkasz sarny i dziki. W letni dzień możesz popływać łódką czy kajakiem po stawie w Arturówku (na terenie lasu), wypocząć na plaży, a jeśli szukasz adrenaliny – zajrzyj do parku linowego.

Łódź jest naprawdę zielonym miastem, jest tu ok. 40 parków. Najstarszy to założony w 1840 roku park Źródliśka. Kilka lat temu w konkursie organizowanym przez amerykańską firmę ogrodniczą, został ogłoszony najpiękniejszym parkiem w Polsce. Zatem jest to obowiązkowy punkt programu. Tym bardziej, że tuż obok



Park Poniatowskiego / Парк Понятовского



Arturówek - staw / Артурувек - пруд

znajduje się Palmiarnia – spadkobierczyni kolekcji palm z oranżerii fabrykantów i carskich urzędników. Niektóre z drzew liczą ponad 130 lat, a ich wysokość sięga 18 m! Na koniec dnia wybierz się do parku na Zdrowiu. Oferuje on co najmniej kilka scenariuszy na miły wieczór: romantyczny zachód słońca wśród kwitnących magnolii w Ogrodzie Botanicznym, przyprawiający o zawrót głowy zjazd z najwyższej w Polsce zjeżdżalni Kamikadze lub odprężająca wizyta w Świecie Saun (dwie ostatnie na terenie Aquaparku „Fala”).

🌐 www.zielonalodz.info



Las Łagiewnicki / Лагевницкий лес



ms²



ms²



Manufaktura / Мануфактура

NIEDZIELA W DAWNEJ FABRYCE

W imperium Poznańskiego ponownie bije serce miasta. W XIX wieku w fabryce przy ul. Ogrodowej pracowały tysiące ludzi, dziś ich praprawnuki przychodzą tu w zupełnie innych celach... Zrewitalizowane pofabryczne budynki z czerwonej cegły zamieniły się w miejsca kultury, rozrywki, rekreacji. Manufaktura stała się wizytówką Łodzi.

Jak wypoczywać w centrum handlowym w sercu miasta? Manufaktura to wiele więcej niż sklepy i butik. To miasto w mieście, z dużym 3-hektarowym rynkiem (dla porównania rynek w Krakowie jest niewiele większy, ma 4 ha) na którym odbywają się koncerty, latem – z plażą z boiskiem do siatkówki, zimą – z lodowiskiem, a ponadto z najdłuższą w Europie fontanną. Historię tego miejsca w ciekawy

sposób przybliży Muzeum Fabryki. Warto zajrzeć do położonego tuż obok pałacu, w którym mieszkał Izrael Poznański i obejrzeć majestatyczne wnętrza jego domu. Obecnie ten „łódzki Luwr” jest siedzibą Muzeum Miasta.

Na aktywnych czeka ścianka wspinaczkowa Stratosfera i kręgielnia Grakula, na amatorów sztuki – kino Cinema City z 15 salami, w tym jedną z ekranem 3D, Teatr Mały i ms² – oddział Muzeum Sztuki. Koniecznie zajrzyj do Eksperymentarium – interaktywnego centrum nauki, w którym sprawdzisz możliwości swojego intelektu i przetestujesz poczucie humoru.

Niepowtarzalną atrakcją jest pływanie w dawnym zbiorniku przeciwpożarowym zlokalizowanym na dachu Manufaktury (basen andeł's

Hotel Łódź). Rozciąga się stamtąd wspaniała panorama Łodzi. A później delektuj się kolacją z przyjaciółmi na rynku Manufaktury. Tamtejsze restauracje oferują potrawy z różnych zakątków świata. Czy jeden dzień to nie za mało na rekreację w dawnej fabryce?



Pałac I. Poznańskiego / Дворец А. Познанского

ЛОДЗЬ РАЗВЛЕЧЕНИЯ

КАКИМ ЦВЕТОМ ВЫ ОПИСАЛИ БЫ ГОРОД ЛОДЗЬ – СЕРЫЙ, КРАСНЫЙ А МОЖЕТ БЫТЬ... ЗЕЛЕНый? УБЕДИСЬ, ЧТО ПРИРОДА В БОЛЬШОМ ГОРОДЕ МОЖЕТ УДИВИТЬ! АЖ 1/3 ПЛОЩАДИ ГОРОДА ЛОДЗЬ – ЗЕЛЕНАЯ ЗОНА - ПАРКИ, САДЫ И СКВЕРЫ. ЕСТЬ ЗДЕСЬ ОДИН ИЗ КРУПНЕЙШИХ ГОРОДСКИХ ЛЕСОВ В ЕВРОПЕ И ОДНА ИЗ САМЫХ БОЛЬШИХ ПАЛЬМОВЫХ ГАЛЛЕРЕЙ ГАЛЛЕРЕЯ В ЕВРОПЕ. А ДЛЯ ЗДОРОВЬЯ ТАКЖЕ ЗАГЛЯНИ ... В ПАРК НА ЗДОРОВЬЕ!

ПРОВЕДИ СУББОТУ В СЕРДЦЕ ПРИРОДЫ

Начните свой день с нордической ходьбы по Лагевницкому лесу – один из самых больших лесов в Европе, который находится в черте города. Рассчитывай силы, так как лес по площади занимает 1200 га. И держи глаза широко открытыми, ведь, если повезет, встретишь оленей и диких кабанов. В летний день Вы можете поплавать на лодке или каноэ на пруду в Артуровке (в лесу), отдохнуть на пляже, а если вы ищете дозу адреналина – загляните в верёвочный парк. Город Лодзь действительно зеленый город, здесь находится ок. 40 парков.

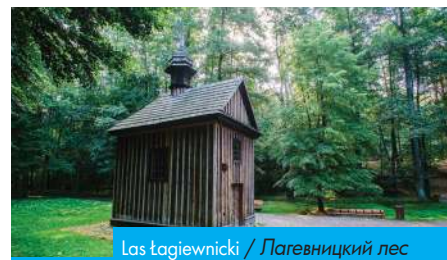


Piknik w Parku na Zdrowiu / Пикник в парке на Здравье



Palmiarnia / Пальмовый дом

Самый старший из которых основан в 1840 году - парк Жрудлиска. Несколько лет назад, в конкурсе, организованном американской садовой компанией, он был объявлен самым красивым парком в Польше. Таким образом, он является обязательным пунктом программы. Тем более, что на территории парка находится Пальмовая галерея – наследственная коллекция Пальм главных промышленников города и царских чиновников. Некоторым из деревьев более 130 лет, а их высота достигает 18 метров! В конце дня



Las tagiewnicki / Лагевницкий лес

обязательно направьтесь в парк на Здравье(раннее Народный парк). Здесь вы можете выбрать, как минимум несколько сценариев для приятного вечера: романтический закат среди цветущих магнолий в Ботаническом саду, головокружительный спуск с самой высокой горки в Польше - Камикадзе или расслабляющий визит в мир сауны (последние два находятся в Водном парке «Волна»).

🌐 www.zielonalodz.info

ВОСКРЕСЕНЬЕ БЫВШИЙ ЗАВОД

Империя Познаньского снова разбивает сердце города. В девятнадцатом веке на заводе по адресу ул. Садовая работали тысячи людей, сегодня их правнуки приходят сюда для совершенно иных целей ... Обновленные постиндустриальные помещения из красного кирпича превратились в места культуры, развлечения, в места отдыха. Мануфактура стала визитной карточкой города Лодзь.



Pałac I. Ponińskiego / Дворец А. Познанского



Brama Manufaktury / Ворота Мануфактуры

Как отдохнуть в торговом центре в центре города? Комплекс Мануфактура – это намного больше, чем магазины и бутики. Этот город в городе, с большим рынком в 3 га (для сравнения, рынок в Кракове не намного больше, составляет 4 га) где проводят концерты, в летний период - с пляжным волейболом, зимой - с ледовым катком, а также с самым длинным в Европе фонтаном. История этого места интересным способом приближает нас к Музею Фабрики. Стоит посетить, расположенный в непосредственной близости дворец, где



Hotel Andfel's / Отель Андельс

жил Израиль Познаньский, чтобы увидеть величественный интерьер всего дома. В настоящее время этот «Лувр города Лодзь» считается главным Музеем города. На активных ожидает скалодром Grakula стратосферы и боулинг, на любителей искусства - Cinema City с 15ю кинозалами, в том числе один экран 3D, Малый театр и ms2 - филиал Музея искусств. Обязательно проверьте Экспериментариум - интерактивный учебный центр, в котором вы можете протестировать свой интеллект и чувство юмора.



Dłonie Rubinsteina / Руки Рубинштейна

Уникальной достопримечательностью является купание в Бывшем пожарном баке, расположенном на крыше комплекса Мануфактура (бассейн отеля Andel Hotel Łódź). С этого места простирается необыкновенная панорама города Лодзь. А затем насладиться ужином с друзьями на рынке комплекса Мануфактура. Местные рестораны предлагают блюда из разных уголков мира. Не мало ли для одного дня для отдыха на бывшей фабрике?

PROPOZYCJE WYCIECZEK

ŁÓDŹ SPORTOWO

ŁÓDŹ OFERUJE WIELE SPORTOWYCH EMOCJI! OD LAT GOŚCI NAJLEPSZYCH SIATKARZY ŚWIATA PODCZAS ROZGRYWEK LIGI MISTRZÓW I LIGI ŚWIATOWEJ. JEDNA Z NAJWIĘKSZYCH I NAJNOWOCZEŚNIEJSZYCH HAL SPORTOWYCH W POLSCE STWARZA WIELE NOWYCH MOŻLIWOŚCI. WARTO ODWIEDZIĆ MIASTO W LISTOPADZIE PODCZAS ODBYWAJĄCEGO SIĘ FESTIWALU GÓR, SPORTÓW EKSTREMALNYCH I PRZYGODY EXPLORERS FESTIVAL.

Nie ma nic lepszego niż zacząć weekend aktywnie! Najlepiej w jednym z największych parków wodnych w Polsce – Aquapark „Fala”. Poza basenami: sportowym, rekreacyjnym i basenem z falą, oferuje on najwyższą w Polsce zjeżdżalnię Kamikadze (tylko dla osób o mocnych nerwach!) i strefę relaksu z saunami, masażami i łaźnią solną.

Jeśli jesteś w Łodzi w pierwszą sobotę miesiąca, warto zajrzeć do Pałacu Sportu (taki przydomek nosi Hala Sportowa przy [ul. ks. Skorupki 21](#)).



Super Enduro / Супер Эндуро

Są tam organizowane cyklicznie giełdy pamiątek sportowych – znaczków klubowych, biletów z zawodów, proporców, pucharów, medali, plakatów itp. Taki pchli targ to nie lada gratka dla sportowego hobbyisty! Hala sportowa przez przeszło pół wieku była bezkonkurencyjnym obiektem w mieście, do czasu kiedy w 2009 roku otwarto Atlas Arenę – jedną z największych (ponad 13 tysięcy miejsc na widowni) i najnowocześniejszych hal sportowo-widowiskowych w Polsce. Warto odwiedzić Arenę podczas największych sportowych wydarzeń. Odbываła się tu m.in. Siatkarska Liga Mistrzów, Liga Światowa siatkarzy i Mistrzostwa Europy koszykarzy. W 2014 roku obiekt był gospodarzem Mistrzostw Świata w Piłce Siatkowej Mężczyzn. Tuż obok znajduje się Łódzki Klub Sportowy (ŁKS) – najstarszy działający do dziś łódzki klub piłkarski. Przez długie lata dwie drużyny piłkarskie reprezentowały Łódź w ekstraklasie – ŁKS i Widzew. Wiele je łączy – powstały na początku XX wieku i obie zdobywały w swej historii tytuł Mistrza Polski.



Bieg Ulicą Piotrkowską / Бег по улице Пётрковской

A może wolisz zwiedzić miasto szlakiem znanych sportowców? Dwóch wychowanków ŁKS-u na dobre zapisało się w historii sportu. Pierwszy należał do najpopularniejszych polskich sportowców lat 90-tych XX wieku. Skoczek wzwyż, trzykrotny olimpijczyk Artur Partyka karierę sportową oficjalnie zakończył ponad 10 lat temu, ale w Łodzi pozostał. Z kolei Marcin Gortat – koszykarz amerykańskiej ligi NBA, który od lat mieszka w USA, wciąż utrzymuje związek z rodzinnym miastem a na ręce nosi bransoletkę z napisem „Bałuty Boy”. Kolejny sportowiec związany był z klubem Widzewa - Zbigniew Boniek trafił tam jako osiemnastolatek w sezonie 1975/1976. Był współautorem wielkich sukcesów Łódzkiego klubu, także na arenie międzynarodowej. W roku 1982 roku został wybrany trzecim najlepszym piłkarzem Europy. Mariusz Pudziałowski, znany strongman, był zawodnikiem Budowlanych Łódź, gdzie grał w... rugby. Drużyna Łódzkich rugbistów to wielokrotny mistrz Polski. Jeśli masz ochotę obejrzeć ekscytujący mecz rugby, zajrzyj na Stadion Miejski przy [al. Unii Lubelskiej 2](#).

Wieczorem wspinaczka – zdobądź jedno z najwyższych łódzkich wzniesień – Rudzką Górę (230 m n.p.m.). Rozciąga się stamtąd wspaniała panorama na centrum miasta, tym piękniejsza przy zachodzie słońca. Zjazd po torze saneczkowym w upalny letni dzień obudzi tęsknotę za zimą.



Atlas Arena - Mistrzostwa Świata w Piłce Siatkowej Mężczyzn / Кубок мира по волейболу среди мужчин

ЛОДЗЬ СПОРТ

ЛОДЗЬ ПРЕДЛАГАЕТ МНОЖЕСТВО СПОРТИВНЫХ ЭМОЦИЙ! ГОД ЗА ГОДОМ ГОСТЯТ ТУТ ЛУЧШИЕ ВОЛЕЙБОЛИСТЫ МИРА ВО ВРЕМЯ ТУРНИРОВ ЛИГИ ЧЕМПИОНОВ И ЛИГИ МИРА. ОДИН ИЗ КРУПНЕЙШИХ И НАИБОЛЕЕ СОВРЕМЕННЫХ СПОРТИВНЫХ ЗАЛОВ В ПОЛЬШЕ СОЗДАЁТ МНОГО НОВЫХ ВОЗМОЖНОСТЕЙ. СТОИТ ПОСЕТИТЬ ГОРОД В НОЯБРЕ, ВО ВРЕМЯ ФЕСТИВАЛЯ ГОР, ЭКСТРЕМАЛЬНЫХ ВИДОВ СПОРТА И ПРИКЛЮЧЕНИЙ EXPLORERS FESTIVAL.

Нет ничего лучше, чем активно начать выходные! Предпочтительно, в одном из самых больших водных парков в Польше - Аквапарк «Волна». Помимо бассейнов: спортивный, расслабляющий и бассейн с волной, аквапарк предлагает вам самый высокий спуск Камикадзе в Польше (только не для слабонервных!) и зону отдыха с сауной и массажем. Если вы находитесь в Лодзи в первую субботу месяца, стоит посетить Дворец спорта (спортивный зал на ул. Скорупки 21). Там организованы циклические обмены спортивных памятных вещей – марки, клубные карты, билеты с игр, вымпелы, кубки, медали, плакаты и т.д. Этот блошиный рынок является реальным спортивным хобби! Спортивный зал в течение более полувека был неповторимым в городе, пока в 2009 году не была открыта Atlas Arena – одна из самых больших (более 13.000 мест в зрительном зале) и современных



Aquapark Fala / Аквапарк Волна

спортивных и развлекательных залов в Польше. Atlas Arena стоит посетить во время самых грандиозных спортивных мероприятий. Была проведена здесь, в частности, Волейбольная Лига Чемпионов, Мировая лига по волейболу и чемпионат Европы по баскетболу. В 2014 году, на поле стадиона был проведён чемпионат мира по баскетболу среди мужчин. Прямо рядом находится Лодзинский Спортивный Клуб (LKS) - самый старый футбольный клуб, который функционирует и до сегодняшнего дня. В течение многих лет две футбольные команды представляли город Лодзь - ЛКС и Видзев. Многие их объединяет - были созданы в начале двадцатого века, и оба за свою историю существования выиграли титул Чемпиона Польши. А, может быть, вы предпочитаете исследовать город следуя дорогой знаменитых спортсменов? Два воспитанника ЛКС надолго запомнятся в спортивной истории. Первый отнесён к популярным польским спортсменам 90-х годов двадцатого века. Трёхкратный олимпийский чемпион по прыжкам в высоту Артур Партыка, официально закончил свою спортивную карьеру более 10 лет назад, но остался в Лодзи. С другой стороны Марчин Гортат – игрок американской лиги NBA, который в течение многих лет живёт в Соединенных Штатах, но сохраняет связь с родным городом и носит наручный



Rudzka Góra - tor saneczkowy / бобслей

браслет с надписью «Bałuty Boy». Следующий спортсмен был связан с клубом Видзев - Збигнев Боник, пришел туда, как восемнадцатилетний подросток в сезоне 1975/1976. Он был соавтором великих успехов Лодзинского клуба, а также на международной арене. В 1982 году он был признан третьим лучшим футболистом в Европе. Мариуш Пудзяновский, известный силач, был игроком Строителя города Лодзь, где он играл в ... регби. Лодзинская команда по регби является многократным Чемпионом Польши. Если вы хотите посмотреть захватывающее регби, посетите Городской стадион на ул. Люблинский союз 2. Вечернее восхождение – покори один из самых высоких холмов города Лодзь – Рудская гора (230 м над уровнем моря). С его вершины простирается великолепная панорама на центр города, которая выглядит еще более красиво при закате солнца. Съезд по бобслейной трассе, в жаркий летний день разбудит тоску по зиме.



Stadion Miejski / Городской стадион

KALENDARZ WYDARZEŃ /КАЛЕНДАРЬ МЕРОПРИЯТИЙ

STYCZEŃ / ЯНВАРЬ

Targi Ślubne / Свадебная ярмарка
www.targislubne.pl

**Wielka Orkiestra Świątecznej
Pomocy / Большой Оркестр
Праздничной Помощи**
www.wosp.org.pl

LUTY / ФЕВРАЛЬ

**Pedros Cup - Międzynarodowy
Mityng Lekkoatletyczny
/ Международные соревнования
по лёгкой атлетике** www.pedroscup.pl

**Targi Budownictwa „Interbud”
/ Строительная выставка-ярмарка**
www.interbud.interservis.pl

**Targi rolne Ferma /
Сельскохозяйственная выставка-
ярмарка**
www.targiferma.com.pl

MARZEC / МАРТ

**Festiwal Dotknij Teatru
/ Фестиваль Прикоснись к театру**
www.dotknij-teatru.pl

**Festiwal Frankofonii / Фестиваль
Франкофонии** www.aflodz.pl

**Festiwal Sztuk Przyjemnych
i Nieprzyjemnych / Фестиваль
искусства приятного и неприятного,**
www.powszechny.pl

**Kolorowa Tolerancja
/ Разноцветная толерантность**
www.centrumdialogu.com

**Łódzkie Targi Edukacyjne
/ Лодзинская образовательная
выставка-ярмарка**
www.targiedukacyjne.com

**Night of The Proms - Classic
Meets Pop / Классика встречает
поп-музыку,** www.notp.com

**Studencki Przegląd Piosenki
Turystycznej YAPA / Студенческий
смотр туристической песни YAPA**
www.yapa.art.pl

**Targi Piw Regionalnych „Piwowary”
/ Ярмарка региональных пив**
www.piwowary.interservis.pl

**Targi Regiony Turystyczne „Na Styku
Kultur” / Выставка-ярмарка
туристических регионов «На
пересечении культур»,** www.targi.lodz.pl

KWIECIEŃ / АПРЕЛЬ

**Akademickie Targi Pracy
/ Академическая ярмарка
вакансий,** www.atp.lodz.pl

**Festiwal Nauki, Techniki i Sztuki
/ Фестиваль науки, техники и
искусства,** www.festiwal.lodz.pl

**FRU Festiwal - Polski Festiwal
Kontakt Improwizacji /Польский
фестиваль контактной
импровизации,** www.aويا.pl

**Łódź Maraton „Dbam o Zdrowie”
/ Лодзинский марафон,**
www.lodzmaraton.pl

**Ogólnopolski Festiwal Polskiej
Animacji / Польский фестиваль
анимации,** www.polskaanimacja.pl

**Targi Medycyny i Kongres Praktyki
Weterynaryjnej „Vetmedica”
/Выставка ветеринарной медицины**
www.vetmedica.com.pl

**Targi Nieruchomości / Выставка
недвижимости,** www.lodzkietargi.pl

**Targi Sprzętu Fotograficznego,
Filmowego, Audio i Video „Film
Video Foto”/ Выставка фото, аудио и
видеооборудования,** www.filmvideofoto.pl

**„Techconfex” targi maszyn,
technologii, surowców i akcesoriów
dla przemysłu tekstylnego
/ Выставка машин, технологий,
сырья и аксессуаров для
текстильной промышленности**
www.techconfex.interservis.pl

MAJ / МАЙ

**Bieg Ulicą Piotrkowską
/ Бег по улице Пётрковской**
www.biegi Piotrkowska.pl

**Festiwal Szkół Teatralnych
/ Фестиваль театральных школ**
www.festiwal szkolteatralnych.pl

**Festiwal Teatralna Karuzela
/ Фестиваль Театральная Карусель**
www.fb.com/TeatralnaKaruzela

**Juwenalia / День студента
- Ювеналия**
www.juwenalia.lodz.pl, www.juwenalia.uni.lodz.pl

**Łódzkie Spotkania Baletowe
/ Лодзинские балетные встречи (co
2 lata – 2017, 2019 r./ каждые 2
года),** www.operalodz.com

**Majówka w Ogrodzie Botanicznym
/ Пикник в Ботаническом Саду**
www.botaniczny.lodz.pl

**Międzynarodowe Triennale Tkaniny
/ Международные триеннале
гобелена (co 3 lata, nast. w 2019 r.
/ каждые 3 года, следующие
2019)**
www.muzeumwlokiennictwa.pl/triennale

Miss Ziemi Łódzkiej
/ Мисс Лодзинского региона,
www.misspolskilodz.pl

Noc Muzeów / Ночь музеев
www.fb.com/Noc.Muzeow.w.Lodz

Ogólnopolski Przegląd Teatrów Dziecięcych i Młodzieżowych „Działwa”
/ Национальный смотр детских и молодежных театров
www.fb.com/dziatwa

Senioralia / Фестиваль пожилых людей, www.seniorzy.uml.lodz.pl

TOWARY – targi polskiej mody i designu / Выставка польской моды и дизайна
www.fb.com/towarytowary

Urodziny Manufaktury / День рождения Мануфактуры
www.manufaktura.com

CZERWIEC / ИЮНЬ

Basketmania / Баскетбол мания
www.fb.com/inedbasketmania

Dzień Dziecka / День защиты детей
www.atlasarena.pl

Festiwal Dobrego Smaku / Фестиваль хорошего вкуса,
www.festiwaldobregosmaku.eu

„Folkowe Inspiracje” Międzynarodowy Festiwal Twórczości Młodych / «Народные вдохновения» Международный фестиваль молодёжного творчества
www.folkoweinspiracje.pl

Fotofestiwal - Międzynarodowy Festiwal Fotografii / Международный фестиваль фотографии, www.fotofestiwal.com

Grand Prix Jazz Melomani
www.jazz-melomani.pl

Kulturalny Początek Lata na Helenowie / Культурное начало лета в парке Хеленов, www.centrumdialogu.com

Łódź Street Food Festival / Фестиваль уличной еды в Лодзи
www.piotrkowska217.pl

Międzynarodowy Festiwal Filmów Przyrodniczych im. W. Puchalskiego / Международный фестиваль фильмов о природе им. В. Пухальского (со 2 lata – 2017, 2019 r. / каждые 2 года), www.wfo.com.pl

Wyścig Kolarski „Solidarności” i Olimpijczyków / Велогонка «Солидарности» и Олимпийцев
www.wyscig.com.pl

LIPIEC / ИЮЛЬ

Festiwal Kolorów / Фестиваль цвета
www.festiwalkolorow.pl

Letnia Scena - Przegląd Małych Form Teatralnych / Летняя сцена - Смотри малых театральных форм (w każdą środę/ в каждую среду)
www.letnia-scena.pl

Piknik u Grohman'a / Пикник у Грохмана, (w każdą sobotę / в каждую субботу),
www.fb.com/PiknikuGrohmana

Plaża Open – Mistrzostwa Polski w siatkówce plażowej / Национальный чемпионат по пляжному волейболу, www.plazaopen.pl

Transatlantyk Festival - festiwal filmowy / Кинематографический фестиваль, www.transatlantyk.org

Urodziny Łodzi / День города Лодзь
www.fb.com/LodzkieCentrumWydarzen

LIPIEC I SIERPIEŃ / ИЮЛЬ И АВГУСТ

Geyer Music Factory (w każdy piątek /каждую пятницу), www.fb.com/GeyerMusicFactory

„Kolory Polski” Wędrowny Festiwal Filharmonii Łódzkiej / „Цвета Польши” Путешествующий фестиваль Лодзинской филармонии
www.kolorypolski.pl

LDZ Alternatywa / Фестиваль альтернативной музыки (w każdy czwartek / каждый четверг)
www.ldzalternatywa.pl

Letni Kinematograf Rozrywkowy / Летний развлекательный кинематограф (piątki i soboty / по пятницам и субботам)
www.kinomuzeum.pl

Letnia Akademia Jazzu / Летняя джазовая академия (w każdy czwartek /каждый четверг) www.letniaakademijazzu.pl

„Polówka” Letni Festiwal Filmowy / Летний фестиваль фильмов
www.polowka.com

SIERPIEŃ / АВГУСТ

Festiwal Ognia / Фестиваль огня
www.manufaktura.com

Manu Summer Jazz Sundays/Летние джазовые воскресенья в Мануфактуре (w każdą niedzielę / каждое воскресенье) www.manu.art.pl

Międzynarodowy Festiwal Teatralny Retro/Per/Spektywy / Международный театральный фестиваль Ретро/Пер/Спективы, (co 2 lata / каждые 2 года) www.chorea.com.pl

Obchody likwidacji Litzmannstadt Getto / День памяти ликвидации Лицманштадт Гетто, www.centrumdialogu.com

WRZESIEŃ / СЕНТЯБРЬ

AnimArt Międzynarodowy Festiwal Sztuki Animacji / Международный фестиваль мультипликации
www.arlekin.lodz.pl

DOMOFFON - festiwal muzyki alternatywnej / Фестиваль альтернативной музыки
www.fb.com/domoffon

Festiwal Łódź Czterech Kultur / Фестиваль Лодзь четырёх культур
www.4kultury.pl

Festiwal Kinetycznej Sztuki Światła "Light Move Festival" / Фестиваль кинетического искусства света www.lightmovefestival.pl

Łódź Business Run/ Лодзинский бизнес бер www.lodzbusinessrun.pl

Łódź Tango Salon Festival / Фестиваль Танго www.tangosalon.pl

Mixer Regionalny / Региональная ярмарка www.mixer.lodzkie.pl

Ogólnopolski Dzień Przedszkolaka / Национальный день дошкольника www.dzienprzedszkolaka.pl

Targi Medycyny Fizycznej i Rehabilitacji / Выставка физической медицины и реабилитации
www.rehabilitacja.interservis.pl

Targi Pracy / Ярмарка вакансий
www.targi.lodz.pl

Targi Zoologiczne „Pet Fair” / Зоологическая ярмарка домашних животных, www.petfair.pl

The Look of The Year (Gala Finałowa / Взгляд года (Финал)), www.thelookofftheyear.pl

Urbanator Days / Дни Урбанатора
www.urbanatordays.com

PAŹDZIERNIK / ОКТЯБРЬ

Festiwal Krytyków Sztuki Filmowej Kamera Akcja! / Фестиваль кинокритиков Камера Мотор!
www.kameraakcja.com.pl

Festiwal „Słowo i Muzyka u Jezuitów” / Фестиваль «Слово и музыка у иезуитов» www.ujezuitow.eu

Filmteractive Festival/ Кинематографический фестиваль
www.filmteractive.eu

Gala Dyplomowa ASP / Дипломный показ выпускников художественной академии,
www.asp.lodz.pl

Lodz Design Festival / Фестиваль дизайна в Лодзи, www.lodzdesign.com

Łódź Tattoo Days/ Дни татуировок в Лодзи, www.tattoodays.pl

Łódź Young Fashion, www.asp.lodz.pl

Manufaktura Fashion Week
www.manufaktura.com

Międzynarodowy Festiwal Komiksu i Gier / Международный фестиваль комиксов и игр
www.komiksfestival.com

Międzynarodowy Festiwal Producentów Muzycznych „Soundedit” / Международный фестиваль музыкальных продюсеров, www.soundedit.pl

Targi Żywności Ekologicznej i Regionalnej „Natura Food” & beECO - Targi Ekologicznego Stylu Życia / Выставка-ярмарка экологических и региональных продуктов, www.naturafood.pl

LISTOPAD / НОЯБРЬ

ECOmade Festival
www.ecomadefestival.pl

Explorers Festival
www.explorersfestival.pl

Festiwal Kultury Chrześcijańskiej / Фестиваль христианской культуры
www.fkch.wlozki.com

Festiwal Mediów „Człowiek w Zagrożeniu” / Медиа-фестиваль «Человек в опасности»
www.festiwalmediow.art.pl

Forum Kina Europejskiego „Cinergia” / Европейский кинофорум «Синергия»,
www.cinergiafestival.pl

Łódź Disco Fest, www.atlasarena.pl
Międzynarodowy Festiwal Indywidualności Muzycznych

im. Aleksandra Tansmana / Международный фестиваль музыкальных индивидуальностей им. Александра Тансмана (со 2 lata, nast. w 2018 r./ каждые 2 года, следующий 2018),
www.tansman.lodz.pl

Międzynarodowy Festiwal Teatralny Klasyki Światowej „Nowa Klasyka Europy” / Международный театральный фестиваль Мировой классики «Новая классика Европы», www.nowaklasyka.pl

Piknik Niepodległościowy / Пикник независимости
www.manufaktura.com

Salon Ciekawej Książki / Салон интересной книги,
www.salonciekawejsiazki.pl

Targi Logistyki Magazynowej INTRALOMAG/ Логистическая выставка-ярмарка, www.targi.lodz.pl

Targi Żeglarstwa i Sportów Wodnych „Boatshow” / Выставка-ярмарка парусного и водных видов спорта, www.boatshow.pl

GRUDZIEŃ / ДЕКАБРЬ

Chanuka – Święto Światel / Ханука- праздник огней
www.centrumdialogu.com

Jarmark Świąteczny w Manufakturze / Рождественская ярмарка в Мануфактуре
www.manufaktura.com
Jarmark Świąteczny na Piotrkowskiej / Рождественская

Redakcja nie odpowiada za zmiany terminów imprez. Aktualne informacje można znaleźć na stronach internetowych organizatorów.

ярмарка на Пётрковской
www.lcw.lodz.pl

Targi sztuki studenckiej / Студенческая арт-ярмарка,
www.asp.lodz.pl

WYDARZENIA CYKLICZNE / ПОСТОЯННЫЕ МЕРОПРИЯТИЯ

Еко-Targ w OFF Piotrkowska / Эко-маркет OFF Piotrkowska w każdą sobotę / каждую субботу
www.ekotarg-lodz.pl

Koncerty w altanie w Parku Źródlika / Концерты в беседке в парке Жрудлика (w każdą niedzielę od maja do września/ каждое воскресенье с мая по сентябрь) www.zielonalodz.info

Songwriter Festiwal w każdą sobotę od maja do września / в каждую субботу с мая по сентябрь
www.fb.com/songwriterlodzfestiwal

Ziołowe czwartki – warsztaty w Ogrodzie Botanicznym / Травяные четверги – семинары В Ботаническом саду w każdy czwartek od kwietnia do października / каждый четверг с апреля по октябрь
www.zielonalodz.info

Redakcja nie nieset odpowiedzialności за изменения в расписании событий. Текущая информация может быть найдена на сайтах организаторов.

BEZPŁATNE SPACERY PO ŁODZI

W Łodzi organizowane są spacerы z przewodnikami, podczas których można poznać to, co w Łodzi najpiękniejszego: liczne wille i pałace, ciekawą architekturę przemysłową, piękne detale architektoniczne, a także zaciszne podwórka, urokliwe parki czy kolorowe murale. Wiele stowarzyszeń organizuje spacerы tematyczne, w których udział jest bezpłatny.

В Łodzi organizуются прогулки с гидами, во время которых вы можете узнать, что в Łodzi прекрасного: многочисленные виллы и дворцы, интересная промышленная архитектура, красивые архитектурные детали, а также укромные дворики, парки и обаятельные красочные фрески. Многие ассоциации организует тематические прогулки участие в которых бесплатно.

PTK Oddział Łódźki
www.lodz.ptk.pl
www.przewodnicylodz.blogspot.com

Przewodnicy Łódzcy TOTUTOTAM
Spacerы w weekendy o godz. 12
www.lodz-totutotam.pl
www.fb.com/PrzewodnicyLodzcyTOTUTOTAM

Towarzystwo Opieki nad Zabytkami
Spacerы w niedziele o godz. 11
www.tonz.org.pl/lodz
www.fb.com/TOnZ.Lodz/

Towarzystwo Przyjaciół Łodzi
Spacerы w soboty o godz. 10
Spacerы dla dzieci pt. Maluchy poznają Łódź
www.tplodzi.republika.pl
www.fb.com/TowarzystwoPrzyjaciolLodzi

Zielona Łódź
Spacerы po terenach zielonych oraz warsztaty fotograficzne
www.zielonalodz.info
www.fb.com/Zielonalodz

INFORMACJE / ИНФОРМАЦИЯ

BAZA NOCLEGOWA / ПРОЖИВАНИЕ

Oferta noclegowa jest bogata i bardzo urozmaicona. Są w Łodzi hotele nagradzane w międzynarodowych konkursach, hotele o wiekowych tradycjach, które gościły w swych progach znamenitych gości, a także przytulne hostele na każdą kieszeń... andel's Hotel Łódź mieszczący się w dawnej przędzalni Izraela Poznańskiego to majstersztyk rewitalizacji obiektu przemysłowego. Był wielokrotnie nagradzany za architekturę i design a w grudniu 2011 roku został okrzyknięty przez użytkowników portalu TripAdvisor drugim najmłodszym hotelem w Polsce. Przez długie lata najelegantszym hotelem był Hotel Grand przy Piotrkowskiej. Powstał w końcu XIX wieku i był jak na ówczesne lata bardzo nowoczesnym obiektem (oświetlane gazowe, pokoje z urządzeniami sanitarnymi – przenośne umywalki). Mieszkali w nim m.in. Henryk Sienkiewicz, Isadora Duncan, Kirk Douglas czy Artur Rubinstein.

Предложения проживания весьма богаты и разнообразны. В городе Łódź присутствуют: отели, которые награждены международным дипломом, отели вековых традиций, в которых жили именитые гости, а также уютные hostele, которые приходятся всем по карману. „Andel's Hotel Łódź” расположен в бывшей прядильной фабрике Израэля Познанского – это шедевр реконструкции объекта постиндустриального пространства. Был неоднократно награжденный за архитектуру и дизайн, а в декабре 2011 года стал провозглашенным через пользователей портала TripAdvisor вторым самым роскошным отелем в Польше. В течение многих лет самым элегантным отелем считается „Grand Hotel” на улице Пётрковской. Он был построен в конце девятнадцатого века и был, как на те года, очень современным

зданием (присутствовал газ, номера с устройствами санитарии). Жили в нем Генрик Сенкевич, Айседора Дункан, Кирк Дуглас и Артур Рубинштейн.

HOTELE / ГОСТИНИЦЫ

Ambasador Centrum,

al. Piłsudskiego 29, tel. (+48) 42 677 15 20
www.hotelambasador.eu

andel's Hotel Łódź,

ul. Ogrodowa 17, tel. (+48) 42 279 10 00
www.andelslodz.com

DoubleTree by Hilton,

ul. Łąkowa 29, tel. (+48) 42 208 80 00
www.lodz.doubletreebyhilton.com

Holiday Inn, ul. Piotrkowska 229/231

tel. (+48) 42 208 20 00, www.hilodz.com

Novotel Łódź Centrum,

al. Piłsudskiego 11a, tel. (+48) 42 254 39 00
www.accorhotels.com

Ambasador Chojny,

ul. Kosynierów Gdyńskich 8, tel. (+48) 42 646 43 22, www.hotelambasador.eu

Borowiecki, ul. Kasprzaka 7/9

tel. (+48) 42 288 01 00, www.hotelborowiecki.pl

Campanile, al. Piłsudskiego 27

tel. (+48) 42 664 26 00, www.campanile-lodz.pl

Flora, ul. Szczecińska 111

tel. (+48) 42 655 72 45, www.flora-hotel.eu

Focus, ul. Łąkowa 23/25

tel. (+48) 42 637 12 00, www.focushotels.pl

Grand Hotel, ul. Piotrkowska 72

tel. (+48) 42 633 99 20, www.grandlodz.pl

Iness Hotel, ul. Wróblewskiego 19/23

tel. (+48) 42 684 45 54, www.inesshotel.pl

mHotel,

ul. św. Teresy od Dzieciątka Jezus 111
tel. (+48) 42 652 99 90, www.mhotel.eu

NoBo Hotel, ul. Liściasta 86

tel. (+48) 42 234 14 61, www.nobohotel.pl

Qubus, al. Mickiewicza 7

tel. (+48) 42 275 51 00, www.qubushotel.com

Reymont, ul. Legionów 81

tel. (+48) 42 633 80 23, www.hotelewam.pl

Swiatowit, al. Kościuszki 88

tel. (+48) 42 636 36 37, www.centrumhotele.pl

Tobacco, ul. Kopernika 64

tel. (+48) 42 207 07 07, www.hotel tobacco.pl

Vigo, ul. Limanowskiego 126

tel. (+48) 570 222 606, www.vigo-hotel.pl

Yuca, ul. Złotno 83

tel. (+48) 42 634 71 15, www.yuca.pl

**

Agat, ul. Strykowska 94

tel. (+48) 42 659 71 93, www.agathotel.pl

B&B Hotel Łódź Centrum, al. Kościuszki 16

tel. (+48) 42 207 00 40, www.hotelbb.pl

Daria, ul. Studencka 2/4

tel. (+48) 42 659 82 44, www.hoteldaria.oit.pl

Eskulap, ul. Paradna 46

tel. (+48) 42 272 33 00, www.hotel-eskulap.pl

Ibis, al. Piłsudskiego 11

tel. (+48) 42 638 67 00, www.ibis.com

Mazowiecki, ul. 28 Pułku Strzelców Kaniowskich 53/57, tel. (+48) 42 637 43 33

www.hotelmazowiecki.com

Polonia Palast, ul. Narutowicza 38

tel. (+48) 42 632 87 73, www.centrumhotele.pl

Savoy, ul. Traugutta 6

tel. (+48) 42 632 93 60, www.centrumhotele.pl

Skarpa, ul. Beskidzka 2

tel. (+48) 602 459 459, www.hotelskarpa.pl

*

Boss, ul. Tatrzańska 11

tel. (+48) 42 676 31 13, www.hotel-boss.pl

Nu Hotel, al. Piłsudskiego 141

tel. (+48) 42 674 07 36, www.nuhotel.pl

HOSTELE, SCHRONISKA / ХОСТЕЛЫ, ОБЩЕЖИТИЯ

Cynamon, ul. Sienkiewicza 40, tel. (+48) 42 209 34 79, www.cynamonhostel.pl

Elan, al. Piłsudskiego 143
tel. (+48) 42 676 66 66, www.taniespanie.org

Flamingo Hostel

ul. Sienkiewicza 67, tel. (+48) 42 661 18 88
www.lodz.flamingo-hostel.com

Fresco, ul. 6 Sierpnia 80, tel. (+48) 508 108 245, www.fb.com/hostelfresco

Go Hostel, ul. Rewolucji 1905 r. nr 48
tel. (+48) 536 203 009, www.gohostel.pl

Hostelik Wiktoriański, ul. Sienkiewicza 40
tel. (+48) 785 647 266, www.hostelik.eu

Lawenda, ul. Studzienna 7
tel. (+48) 693 663 086,
www.hostel-lawenda.pl

Luna, ul. Limanowskiego 157
tel. (+48) 42 651 95 25, www.hostelluna.pl

Molo, ul. Okopowa 70/106
tel. (+48) 42 656 22 69, www.hostelmolo.pl

Music Hostel, ul. Piotrkowska 60
tel. (+48) 533 533 263, www.music-hostel.pl

SZKOLNE SCHRONISKA MŁODZIEŻOWE / ШКОЛЬНОЕ МОЛОДЕЖНОЕ ОБЩЕЖИТИЕ

ul. Legionów 27, tel. (+48) 42 630 66 80
ul. Zamenhofska 13, tel. (+48) 42 636 65 99
www.yhlodz.pl

BAZA GASTRONOMICZNA / ГАСТРОНОМИЧЕСКАЯ БАЗА

Tradycyjna łódzka kuchnia jest spadkobierczynią czterech narodowości, które 100 lat temu zamieszkiwały to miasto – polskiej, rosyjskiej, niemieckiej i żydowskiej. Do kanonu łódzkiego menu zaliczają się również potrawy robotniczej łodzi – zalewajka i kapusta z grochem. Obie potrawy trafiły na certyfikowaną Listę Produktów Tradycyjnych Ministerstwa Rolnictwa i Rozwoju Wsi. Warto

ich skosztować. Łódź nie bez kozery zwana jest polską stolicą clubbingu. Pub znajduje się tu na każdym rogu a dokładniej... niemal w każdym podwórzu Piotrkowskiej. Wędrówka od pubu do pubu to doskonały pomysł na wieczór.

Традиционная кухня является наследником четырех народов, которые 100 лет назад жили в этом городе – поляки, русские, немцы и евреи. К канону меню входят также блюда «Работающего города Лодзь» – зalewajka и капуста с горохом. Оба блюда попали на сертифицированный список традиционных продуктов Министерства сельского хозяйства и развития сельских районов. Стоит попробовать.

Лодзь не просто так называют польской столицей клубов. Бар расположен здесь на каждом углу, а точнее ... почти в каждом дворе улицы Пётрковской Путешествие из паба в паб отличная идея для вечера.

RESTAURACJE / РЕСТОРАНЫ

Analogia, Stary Rynek 2
tel. (+48) 42 636 56 56, www.analogia.pl

Anatewka Restauracja Żydowska / Еврейский ресторан,
www.anatewka.pl
ul. 6 Sierpnia 2/4, tel. (+48) 42 630 36 35
ul. Karskiego 5, Manufaktura
tel. (+48) 42 633 22 77

ato sushi, ul. 6 Sierpnia 1/3
tel. (+48) 42 207 99 99, www.atosushi.pl

Bawetna ul. Karskiego 5 (Manufaktura)
tel. (+48) 42 633 34 44,
www.fb.com/Bawetna

Bierhalle – Restauracja – Browar / Restaurant – Brewery, ul. Drebnowska 58 Manufaktura, tel. (+48) 42 632 03 76 www.bierhalle.pl

Bierhalle (Esplanada) – Restauracja – Browar / Restaurant – Brewery
ul. Piotrkowska 100, (+48) 507 663 851
www.bierhalle.pl

Brednia, ul. Piotrkowska 86
tel. (+48) 507 084 007
www.fb.com/Breadnia

Bułgarska, ul. Piotrkowska 69
tel. (+48) 42 207 27 60
www.restauracja69.pl

Cesky Film, ul. Tymienieckiego 25
tel. (+48) 881 403 888, www.ceskyfilm.pl

Cud Miód Fabryczna, ul. Traugutta 2
tel. (+48) 690 001 769,
[www.fb.com/Cud Miód Fabryczna](http://www.fb.com/Cud_Miód_Fabryczna)

Drukarnia, ul. Piotrkowska 138/140
tel. (+48) 42 672 80 01
www.drukarniaoff.pl

Farina Bianco, al. Piłsudskiego 14
tel. (+48) 601 700 715,
[www.fb.com/Farina Bianco](http://www.fb.com/Farina_Bianco)

Galicja, ul. Ogrodowa 19a, Manufaktura
tel. (+48) 42 630 88 55
www.galicjamanufaktura.pl

Gęsi Puch, ul. Stefanowskiego 17
tel. (+48) 42 651 99 99
www.gesipuchrestauracja.pl

Gronowski & Buddha Pub
ul. Tymienieckiego 22/24
tel. (+48) 42 673 02 90, www.buddhapub.pl

Jerry's Burger, ul. Piotrkowska 85
tel. (+48) 733 040 900
www.fb.com/jerrysburger

Klub Spadkobierców,
ul. Piotrkowska 77 tel. (+48) 607 216 116
www.klub-spadkobiercow.com.pl

Lavash, ul. Piotrkowska 69
tel. (+48) 660 525 379, www.lavash.pl

La Vende, ul. Drebnowska 58
Manufaktura, tel. (+48) 42 633 22 26
www.lavende.eu

La Vende Bistro, ul. Piotrkowska 76
tel. (+48) 881 501 035,
www.fb.com/LaVendeBistro

Lokal, pasaż Schillera
tel. (+48) 666 899 323, www.lokallodz.com

Manekin, ul. Sierpnia 1, tel. (+48) 42 671 07 84, www.manekin.pl

Mitmi restobar, ul. Piotrkowska 138/140
tel. (+48) 508 523 566
www.fb.com/MITMrestobar

Motywy, ul. Traugutta 14
tel. (+48) 42 207 40 69
www.fb.com/restauracjamotywy

Piknik ul. Traugutta 3
tel. (+48) 662 335 934
www.fb.com/piknik.com

Piotrkowska Klub, ul. Piotrkowska 97
tel. (+48) 42 630 65 73, www.97.com.pl

Piwnica Łódzka, ul. Sienkiewicza 67
tel. (+48) 690 022 972,
www.restauracja-piwnicalodzka.pl

Polka, ul. Ogrodowa 19a
Manufaktura, tel. (+48) 42 630 35 30
www.restauracjapolka.pl

Pozytyvka, ul. Piotrkowska 72
tel. (+48) 42 630 28 52
www.fb.com/pozytyvka

Quale, ul. Narutowicza 48
tel. (+48) 42 253 80 39
www.qualerestaurant.pl

Revelo, ul. Wigury 4/6
tel. (+48) 42 636 86 86, www.revelo.pl

Servantka, ul. Piotrkowska 55
(w podwórzu / во дворе)
tel. (+48) 42 630 75 45, www.servantka.pl

Spółdzielnia, ul. Piotrkowska 138/140
tel. (+48) 608 202 572
www.spoldzielnia-lodz.pl

Stare Kino by Antoine Lopez
ul. Piotrkowska 120, tel. (+48) 733 773 325
www.fb.com/starekinorestauracja

Szyby Lustra, al. J. Piłsudskiego 14
tel. (+48) 534 302 413
www.fb.com/szybylustra

Tari Bari Bistro, tel. (+48) 728 507 323,
www.fb.com/TariBariBistro

KAWIARNIE / КАФЕ

Babkarnia, ul. Piramowicza 2
tel. (+48) 518 411 317, www.babkarnia.pl

Cafe Galeria Verte, ul. Piotrkowska 113/115, tel. (+48) 507 084 007
www.fb.com/Cafe.Verte

Cafe Wolność, Plac Wolności 7
tel. (+48) 509 284 285, www.cafewolnosc.pl

Chatka Ech, ul. Piotrkowska 112
tel. (+48) 533 218 003, www.chatkaech.pl

Cukiernia Wasiakowie, ul. Traugutta 2
tel. (+48) 42 649 71 60, www.cukiernia.eu

Daleko Blisko, ul. Piotrkowska 138
tel. (+48) 784 335 102
www.fb.com/dalekoblisko.cafe

Dekadencja, ul. Piotrkowska 35
tel. (+48) 690 504 435

Klubokawiarnia Owoce i Warzywa
ul. Traugutta 9, tel. (+48) 502 592 966
www.owoceiwarzywa.com

Litera Cafe księgarnia-kawiarnia
(bookshop & café), ul. Nawrot 7
tel. (+48) 693 654 322
www.fb.com/litera.cafe

Manufaktura czekolady Chocolate Story, ul. Piotrkowska 217,
tel. (+48) 575 111 943
www.fb.com/manufakturaczokoladylodz

Montag ul. Piotrkowska 107,
tel. (+48) 608 632 532,
www.fb.com/montag

Niebieskie Migdały, Plac Wolności 12
ul. Sienkiewicza 40, ul. Piotrkowska 200
tel. (+48) 609 511 484
www.niebieskie-migdaly.pl

Pijalnia Czekolady Wedel,
ul. Karskiego 5, Manufaktura
tel. (+48) 42 631 00 36,
www.wedelpijalnie.pl

Pijalnia Czekolady Wedel

ul. Piotrkowska 69
tel. (+48) 661 961 864,
www.wedelpijalnie.pl

U Milscha, ul. Łąkowa 21
tel. (+48) 505 376 382,
www.umilscha.pl

ZET Cafe, ul. Targowa 61/63,
tel. (+48) 42 275 59 67,
www.fb.com/zet.cafe

ŁÓDZKA OFERTA ZAKUPOWA / ЛОДЗИНСКИЕ ТОРГОВЫЕ ОБЪЕКТЫ

Łódź to miasto przemysłów kreatywnych, czego doświadczysz wszystkimi zmysłami w strefie Off Piotrkowska. To alternatywa dla zatłoczonych, nastawionych na konsumpcję centrów handlowych. W klubach muzycznych, klubokawiarniach, pracowniach lokalnych projektantów mody oraz designerów odpoczniesz i zrobisz niepowtarzalne zakupy.

Miasto słynie też z największego w Polsce a zarazem jednego z największych w Europie centrum handlowo-usługowo-rozrywkowego. Manufaktura była wielokrotnie nagradzana m.in. za innowacyjność – połączenie kultury z rozrywką i handlem w zrewitalizowanej przestrzeni. W 2010 roku otrzymała Złoty Certyfikat Polskiej Organizacji Turystycznej dla najlepszego produktu turystycznego roku. Jeśli planujesz zakupy w Łodzi to pamiętaj, że projektuje i szyje tu wiele rozpoznawalanych firm odzieżowych – m.in. Monnari, Hexeline, Olimpia czy Tatum.

Лодзь является городом творческих отраслей, убедиться этому ты можешь, гуляя в направлении Off Piotrkowska. Это альтернатива для переполненных, направленных на потребление торговых центров. В музыкальных клубах, кафе-клубах, студиях местных дизайнеров сможешь отдохнуть и сделать приятные покупки. Город также славится самым большим в Польше и в то же время

одним из крупнейших в Европе торгово-развлекательным центром. Мануфактура завоевала множество наград, например одно из них – сочетание культуры с развлечением и торговлей. В 2010 году она получила Золотой Сертификат Польской Туристической Организации за лучший продукт туристического года. Если планируешь делать покупки в Лодзи то помни, что проектируют и шьют здесь много узнаваемых брендов, например: Monnari, Hexeline, Olimpia или Tatuut.

CENTRA HANDLOWE / ТОРГОВЫЕ ЦЕНТРЫ

Galeria Łódzka, al. Piłsudskiego 15/23, www.galeria-lodzka.pl

M1, ul. Brzezińska 27/29 www.lodz.m1-centrum.pl

Manufaktura, ul. Drewnowska 58 www.manufaktura.com

Pasaż Łódzki, al. Jana Pawła II 30 www.chpasazlodzki.pl

Port Łódź, ul. Pabianicka 245 www.portlodz.pl

Sukcesja, al. Politechniki 1 www.sukcesja.eu

Tulipan, al. Piłsudskiego 94, www.chtulipan.pl

TARGOWISKA MIEJSKIE / РЫНКИ ГОРОДА

Bałucki Rynek, Bałucki Rynek 1 www.baluckirynek.pl

Górniak, ul. Piotrkowska 317 www.fb.com/TargowiskoGorniak

Zielony Rynek, Plac Barlickiego www.zielonyrynek.pl

OFF PIOTRKOWSKA

ul. Piotrkowska 138/140
tel. (+48) 42 272 30 72
www.fb.com/OFFPiotrkowska

Łodzianie znani są z zamiłowania do kultury alternatywnej, dlatego jednym z najmłodniejszych miejsc w mieście jest OFF Piotrkowska. Znaleźli tu przystań projektanci mody i designerzy. To jedno z niewielu miejsc, w których można kupić ubrania niszowych twórców, mając pewność o ich unikalności.

Rozglądający się za ciekawymi meblami powinni zajrzeć do mebloteki Yellow, a szukający pomysłów na urządzenie wnętrza do mających tu swoje siedziby pracowni architektonicznych prowadzonych przez młodych i kreatywnych ludzi.

Wiele z działających tu klubokawiarni i restauracji znanych jest nie tylko z wyśmienitej kuchni, ale również z kulturalnych inicjatyw takich jak wystawy młodych artystów, pokazy filmowe, czy warsztaty plastyczne (w tych organizowanych przez Pracownię Ceramiki Artystycznej Indygo można nauczyć się podstaw jej wyrobu).

Młodzi łódzcy (i nie tylko) muzycy są częstymi gośćmi w klubach muzycznych takich jak np. DOM, który stawia sobie za cel podtrzymywanie tradycji „łódzkiej klubowej”. Na długiej liście kreatywnych miejsc OFF Piotrkowskiej każdy powinien znaleźć coś dla siebie.

Жители города Лодзь известны своей страстью к альтернативной культуре, следовательно, одним из самых модных мест в городе – это OFF Piotrkowska. Также здесь есть много мест, где работают известные модельеры и дизайнеры. Это одно из немногих мест, где вы можете купить одежду художников, и быть уверенным в том, что она уникальная.

Тем, кто интересуется мебелью, должны зайти в мебельный магазин «Yellow», а те, кто ищет интересные идеи для устройства

салона – в креативные мастерские, где работают архитекторы. Многие из работающих здесь кафе-клубов и ресторанов, известны не только через изумительную кухню, но и через выставки молодых художников, кинопоказов, семинаров и прочих не менее интересных событий. Молодые лодзинские (и не только) музыканты являются частыми гостями в музыкальных клубах, например такого как: «DOM», целью которого являются поддержание музыкальных традиций. В длинном списке творческих мест OFF Piotrkowskiej каждый должен найти что-то для себя.

KULTURA I ROZRYWKA / КУЛЬТУРА И РАЗВЛЕЧЕНИЯ

Wystawy, festiwale i spektakle coraz chętniej goszczą w pofabrycznych wnętrzach. W dawnych fabrykach i pałacach, które są wizytówką XIX-wiecznej Łodzi, swoją siedzibę znalazły muzea – m.in. Muzeum Miasta Łodzi, Muzeum Kinematografii, Centralne Muzeum Włókiennictwa, Muzeum Fabryki i Muzeum Sztuki (nota bene jedno z najstarszych na świecie!). Sztukę współczesną można podziwiać w licznych galeriach rozsianych po mieście.

Выставки, фестивали и спектакли все чаще выставляют в постиндустриальном интерьере. В старых заводах и дворцах, которые являются визитной картой 19 века в городе Лодзь, разместились музеи, такие как: Музей города Лодзь, Музей Кинематографии, Центральный музей текстиля, и Музей искусств (nota bene один из старейших в мире!). Современное искусство можно увидеть в многочисленных галереях, которые разбросаны по всему городу.

KINA / КИНО

Kino Bodo, ul. Rewolucji 1905 r. nr 78/80
tel. (+48) 539 80 18 58, www.kinobodo.pl

Kino Charlie, ul. Piotrkowska 203/205
tel. (+48) 42 636 00 92, www.charlie.pl

Kino Cinema City
ul. Karskiego 5, Manufaktura
tel. (+48) 42 664 64 64, www.cinema-city.pl

Kino Helios, al. Politechniki 1 (Sukcesja) tel.
(+48) 42 299 92 70, www.helios.pl

Kino Kinematograf, Plac Zwycięstwa 1
tel. (+48) 42 674 09 57, www.kinomuzeum.pl

Kina ŁDK (Przytulne i Szpulka)
ul. Traugutta 18, tel. (+48) 797 326 168
www.ldk.lodz.pl

Kino Silver Screen, al. Piłsudskiego 5
tel. (+48) 42 299 71 10, www.multikino.pl

TEATRY / ТЕАТР

Teatr Chorea, ul. Tymienieckiego 3
(Art_Inkubator), tel. (+48) 506 103 207,
www.chorea.com.pl

Teatr im. Stefana Jaracza
ul. Kilińskiego 45, tel. (+48) 42 662 33 33/35
www.teatr-jaracza.lodz.pl

Teatr Lalek Arlekin, ul. 1 Maja 2
tel. (+48) 42 633 08 94, www.teatrarlekin.pl

Teatr Logos, ul. Marii Skłodowskiej
- Curie 22, tel. (+48) 42 637 65 45
www.logos.art.pl

Teatr Mały w Manufakturze
ul. DREWNOWSKA 58b, tel. (+48) 42 633 24 24
www.teatr-maly.pl

Teatr Muzyczny, ul. Północna 47/51
tel. (+48) 42 678 19 68
www.teatr-muzyczny.lodz.pl

**Teatr Nowy im. Kazimierza
Dejmka**, ul. Zachodnia 93
tel. (+48) 42 630 20 86, www.nowy.pl

Teatr Piccolo, ul. Tuwima 34
tel. (+48) 42 630 05 94, www.teatrpiccolo.pl

Teatr Pinokio, ul. Kopernika 16
tel. (+48) 42 636 66 90, www.teatrpinokio.pl

Teatr Powszechny, ul. Legionów 21
tel. (+48) 42 633 50 36, www.powszechny.pl

Teatr Studyjny, ul. Kopernika 8
tel. (+48) 42 636 41 66
www.teatrstudyjny.lodz.pl

**Teatr Szwalnia – Centrum
Kultury Niezależnej**
ul. Struga 90, tel. (+48) 665 338 171,
www.teatrszwalnia.pl

Teatr V6, ul. Żeromskiego 74/76
tel. (+48) 42 661 88 51, www.teatrv6.pl

Teatr Wielki, pl. Dąbrowskiego
tel. (+48) 42 633 31 86
www.operalodz.com

Teatr Zamiat
al. J. Piłsudskiego 135 (Wi-Ma)
tel. (+48) 663 530 129
www.teatrzamiat.pl

Fundacja Kamila Maćkowiaka,
ul. Sienkiewicza 55/31, (+48) 794 460 500,
www.fundacjamackowiaka.org

FABRYKA SZTUKI/ART_INKUBATOR

ul. Tymienieckiego 3, (+48) 42 646 88 65
www.fabrykaszutki.org

FILHARMONIA / ФИЛАРМОНИЯ

im. Artura Rubinsteina,
ul. Narutowicza 20/22
tel. (+48) 42 6647979,
www.filharmonia.lodz.pl

MUZEJA / МУЗЕИ

**Muzeum Miasta Łodzi
/ Музей города Лодзь**
ul. Ogrodowa 15, tel. (+48) 42 254 90 11
www.muzeum-lodz.pl

**Muzeum Kanału „Dętką” / Музей
канала „Dętką”**
pl. Wolności 2, tel. (+48) 42 654 00 82
www.muzeum-lodz.pl

**Muzeum Sportu i Turystyki
/ Музей спорта и туристики**
ul. Ks. Skorupki 21, tel. (+48) 42 636 40 53
www.muzeum-lodz.pl

**Muzeum Kultur i Tradycji
Wyznaniowych / Музей культуры
и традиций**, pl. Wolności 2,
tel. (+48) 42 250 51 31, www.muzeum-lodz.pl

**Muzeum Sztuki ms / Музей
искусства ms**, ul. Więckowskiego 36
tel. (+48) 42 639 12 69, www.msl.org.pl

**Muzeum Sztuki ms² / Музей
искусства ms²**, ul. Ogrodowa 19
tel. (+48) 42 634 39 48, www.msl.org.pl

**Muzeum Sztuki - Pałac Herbsta
/ Музей искусства – дворец
Хербста** ul. Przędzalniana 72, tel. (+48) 42 674
96 98 www.palac-herbsta.org.pl

**Centralne Muzeum Włókiennictwa
w Łodzi/ Центральный Музей
Текстиля города Лодзь**,
ul. Piotrkowska 282 (wejście od ul. Milionowej),
tel. (+48) 42 683 26 84
www.cmwl.pl

**Skansen Łódzkiej Architektu-
ry Drewnianej / Музей Под
Открытым Небом Лодзинской
Деревянной Архитектуры**
ul. Piotrkowska 282, (wejście od
ul. Milionowej / вход с улицы
Milionowa), tel. (+48) 42 683 26 84
www.cmwl.pl

**Muzeum Fabryki / Музей
Фабрики**, ul. DREWNOWSKA 58
Manufaktura tel. (+48) 42 664 92 93
www.muzeumfabryki.pl

**Muzeum Kinematografii
/ Музей Кинематографии**
pl. Zwycięstwa 1, tel. (+48) 42 674 09 57
www.kinomuzeum.pl

**Se-ma-for Muzeum Animacji
/ Se-ma-for Музей Анимации**
ul. Sienkiewicza 100
tel. +48 512 011 071,
www.se-ma-for.com

Muzeum Archeologiczne i Etnograficzne / Археологический Музей pl. Wolności 14,
tel. (+48) 42 632 84 40, www.maie.lodz.pl

Muzeum Tradycji Niepodległościowych (MTN)/ Музей Традиций Независимости
ul. Gdańska 13, tel. (+48) 42 632 71 12
www.muzeumtradycji.pl

MTN - Oddział Martyrologii Radoszycz / MTN - Филиал Странных Радогощ ul. Zgierska 147
tel. (+48) 42 655 36 66,
www.muzeumtradycji.pl

MTN - Oddział Stacja Radegast / MTN - Филиал Станции Радегаст
al. Pamięci Ofiar Litzmannstadt Getto 12
tel. (+48) 42 291 36 27 www.muzeumtradycji.pl

Muzeum Książki Artystycznej / Музей Художественной Книги,
ul. Tymienieckiego 24, tel. (+48) 502 626 466
www.fb.com/BookartMuseum

Muzeum Komunikacji Miejskiej / Музей Общественного Транспорта,
ul. Wierzbowa 51, tel. (+48) 42 672 12 07
www.muzeum.mpk.lodz.pl

Muzeum Nauki i Techniki (Experymentarium) / Музей Науки и Техники,
ul. Drewnowska 58, Manufaktura
tel. (+48) 42 633 52 62
www.experymentarium.pl

Muzeum Farmacji im. prof. Jana Muszyńskiego / Аптека-музей им. проф. Яна Мушиньского
pl. Wolności 2, tel. (+48) 42 632 17 15
www.muzeumfarmacji.eu

Muzeum Papieru i Druku / Музей Бумаги и Печати, ul. Piotrkowska 282
tel. (+48) 516 105 315
www.papiernictwohistoryczne.pl

Muzeum Uniwersytetu Medycznego / Музей Медицинского Университета,
ul. Żeligowskiego 7/9
tel. (+48) 42 639 32 70, www.umed.pl

Muzeum Uniwersytetu Łódzkiego / Музей Лодзинского Университета,
ul. Franciszkańska 1/5
tel.: (+48) 42 635 57 26
www.uni.lodz.pl/ouni/muzeum

Muzeum Geologiczne UŁ / Университетский геологический музей, ul. Kopcińskiego 31
tel.: (+48) 42 635 45 93
www.muzeum.geo.uni.lodz.pl

Muzeum Przyrodnicze / Музей Природных Наук
ul. Kilińskiego 101, tel. (+48) 42 665 54 89
www.biol.uni.lodz.pl/muzeum
W remoncie do 2018 roku / в ремонте до 2018 года

Muzeum Oświaty Ziemi Łódzkiej / Музей Образования в Лодзинском регионе
ul. Wólczańska 202
tel.: (+48) 537 462 100
www.pbw.lodz.pl/muzeum_oswiaty.htm

Izba Tradycji ZWiK / Палата Традиции ZWiK,
ul. Wierzbowa 52
tel. (+48) 42 677 82 99
www.zwik.lodz.pl

Muzeum – Schron Przeciwlotniczy na Brusie / Музей – Бомбоубежище на Брусе
ul. Konstantynowska 98
tel. (+48) 514 091 937
www.schronbrus.org.pl

Zajezdnia Muzealna Brus / Депо Музейное Брус
ul. Konstantynowska 115
tel. (+48) 797 559 992
www.kmst.pl/zajezdniabrus

EC 1

Planetarium / Планетарий Centrum Nauki i Techniki / Научно-технический центр
ul. Targowa 1/3,
tel. (+48) 539 997 693
www.planetariumec1.pl;
www.centrumnaukiec1.pl

GALERIE / ГАЛЕРЕИ

Miejska Galeria Sztuki - Ośrodek Propagandy Sztuki,
ul. Sienkiewicza 44, tel. (+48) 42 674 10 59
www.mgslodz.pl

MGS - Galeria Bałucka, Stary Rynek 2
tel. (+48) 42 657 58 52, www.mgslodz.pl

MGS – Galeria Re:Medium
ul. Piotrkowska 113, tel. (+48) 42 632 24 16
www.mgslodz.pl

MGS - Galeria Willa, ul. Wólczańska 31
tel. (+48) 42 632 79 95, www.mgslodz.pl

Adi Art, ul. Piotrkowska 60,
tel. (+48) 42 636 80 55, www.adi-art.com

FF, ul. Traugutta 18
tel. (+48) 797 326 191, www.galeriaff.eu

Galeria Fotografii ŁTF,
ul. Piotrkowska 102
tel. (+48) 42 633 09 82, www.ltf.com.pl

Galeria ASP, ul. Piotrkowska 68
tel. 600 835 209, www.fb.com/Galeria ASP

Galeria Kobro, ul. Wojska Polskiego 121,
ASP pawilon A
tel. (+48) 42 254 75 24, www.asp.lodz.pl

Ikona, ul. Fabryczna 19
tel. (+48) 42 674 34 99, www.galeriaikona.pl

Manhattan, ul. Piotrkowska 118,
tel. (+48) 601 354 494, www.pos.lodz.pl

Signum Project, ul. Piotrkowska 85
www.fb.com/signumproject

Wschodnia, ul. Wschodnia 29/3
tel. (+48) 42 661 76 03, www.wschodnia.pl

Galeria Związku Polskich Artystów Plastyków „Na piętrze”

ul. Piotrkowska 86, tel. (+48) 42 632 73 56
www.zpap.org.pl

DYSKOTEKI, KLUBY, PUBY / ДИСКОТЕКИ, КЛУБЫ, ПАБЫ

Ambasada,

ul. Zielona 13
tel. (+48) 516 278 611,
www.fb.com/AmbasadaClub

Bajka Disco Club,

ul. Piotrkowska 90
tel. (+48) 530 530 581
www.fb.com/bajkadiscoclub

Biblioteka,

ul. Struga 7
tel. (+48) 42 633 76 77
www.fb.com/pubbiblioteka

Czekolada,

ul. Piotrkowska 55
tel. (+48) 663 566 344
www.klubczekolada.pl/lodz

Foto Cafe 102

ul. Piotrkowska 102
tel. (+48) 502 660 121
www.fotocafe102.pl

Irish Pub,

ul. Piotrkowska 77
tel. (+48) 42 632 48 76,
www.irishpub.pl

Iron Horse,

ul. Tuwima 16
tel. (+48) 42 632 75 58, www.ironhorse.pl

Klub DOM,

ul. Piotrkowska 138/ 140
tel. (+48) 601 385 310
www.fb.com/klubDOM

Kokoo,

ul. Moniuszki 1
tel. (+48) 695 346 655, www.klubkokoo.pl

Lordi's,

ul. Piotrkowska 102
tel. (+48) 662 366 366, www.lordisclub.com

Łoża,

ul. Piotrkowska 85
tel. (+48) 509 808 425, www.lozaclub.pl

Łódź Kaliska,

ul. Piotrkowska 102
(w podwórzu / in the yard)
tel. (+48) 42 630 69 55
www.klub.lodzkaliska.pl

New York,

Piotrkowska 62
tel. (+48) 661 382 618, www.newyork.net.pl

Niebo stan,

ul. Piotrkowska 17
(w podwórzu / in the yard)
tel. (+48) 501 120 766
www.fb.com/niebo stan

Pewex,

ul. Narutowicza 28
tel. (+48) 501 701 434
www.pewex.lodz.pl

Przechowalnia,

ul. 6 Sierpnia 5
tel. (+48) 42 630 21 41
www.przechowalnia.art.pl

Scenografia Klub,

ul. Zachodnia 81/83
tel. (+48) 534 707 705
www.klubscenografia.pl

Siódemki,

ul. Piotrkowska 77
tel. (+48) 602 805 699
www.fb.com/klub.siodemki77

Teatr Club,

ul. Moniuszki 4a
tel. (+48) 508 508 488
www.fb.com/TeatrClubLodz

Wytwórnia Klub,

ul. Łąkowa 29
tel. (+48) 42 639 55 01, www.wytwornia.pl

INNE / ДРУГОЕ

Aquapark „Fala” / Аквапарк „Волна”

al. Unii Lubelskiej 4, tel. (+48) 42 640 08 00,
www.aquapark.lodz.pl

Atlas Arena - hala wielofunkcyjna/ Атлас Арена - многофункциональный зал,

al. Bandurskiego 7
tel. (+48) 42 272 15 07
www.atlasarena.pl

Kolejka tyrolska / Зиплайн

ul. DREWNOWSKA 58, tel. (+48) 42 664 92 89
www.manufaktura.com

Park Linowy Arturówek / Верёвочный парк Артуровек

ul. Studencka 20/24, tel. (+48) 535 555 007,
www.parklinowylozdz.pl

Park Trampolin „Saltos” / Батутный парк „Салтос”

ul. Wydawnicza 5, tel. (+48) 796 357 750
www.saltos.pl

Pływalnia „Wodny Raj” / „Wodny Raj” Swimming pool

ul. Wiernej Rzeki 2, tel. (+48) 42 250 70 11
www.mosir.lodz.pl

Tor Saneczkowy na Rudzkiej Górze / Toboggan Run,

ul. Starorudzka 46/50,
tel. (+48) 42 680 21 20
www.bacowkaujozzka.pl

INFORMACJE PRAKTYCZNE / ПРАКТИЧЕСКАЯ ИНФОРМАЦИЯ

AUTOBUSY I TRAMWAJE / АВТОБУСЫ И ТРАМВАИ

W Łodzi działa dobrze rozwinięta sieć połączeń tramwajowych i autobusowych, w tym także nocnych. Tramwaje jeżdżą nie tylko po samej Łodzi, ale łączą również stolicę aglomeracji z mniejszymi miastami leżącymi w pobliżu. Linia 46 do Zgierza i Ozorkowa to najdłuższa linia tramwajowa w Polsce! Przejazd tą trasą trwa ok. 2 godzin. Historia tramwajów elektrycznych w Łodzi sięga końca XIX wieku. Ciekawostką jest, że kursowały wówczas wagony I i II klasy, a tym co je różniło, były... poduszki na siedzeniach.

Общественный транспорт ездит даже ночью. Также этот транспорт ездит не только по городу, но и за городом. Линия 46 до Згierzа и Озorkowa – это самая длинная транспортная линия в Польше. Эта трасса длится до 2 часов. История электрических трамваев в Лодзи начинается с 19 века. Интересно, что курсировали вагоны класса I и II, которые отличались наличием подушек на сиденьях.

Rozkład jazdy i więcej informacji na:
Raspisanie i больше информации:
www.mpk.lodz.pl

TAKSÓWKI / ТАКСИ

Taxi 6400-400, (+48) 42 6400 400

Taxi Dwa-Dwa, (+48) 42 6300 200

Taxi MERC, (+48) 42 650 50 50

Taxi MPT, 19191, (+48) 42 19 191

Taxi Nova, (+48) 611 11 11

Taxi Plus, (+48) 800 500 500

Taxi Green Cab, tel. (+48) 42 233 63 33

WYNAJEM AUT / АРЕНДА АВТОМОБИЛЯ

Avis, ul. Maczka 35
tel. (+48) 607 036 308

Avis Centrum, ul. Łąkowa 29
tel. (+48) 42 633 21 41

Europcar, ul. Maczka 35
tel. (+48) 665301638

Express, ul. Karskiego 5
tel. (+48) 42 632 80 44

Hertz, ul. Maczka 35
tel. (+48) 42 686 60 01

Sixt, ul. Maczka 35
tel. (+48) 22 511 15 51

Speed, ul. Maczka 35
tel. (+48) 42 681 03 44

WYPOŻYCZALNIE ROWERÓW / АРЕНДА ВЕЛОСИПЕДОВ

Cykel, Stary Rynek 1,
tel. (+48) 790 233 675
www.rowerycykel.pl

Dynamo, ul. Kilińskiego 3,
tel. (+48) 42 630 69 57
www.dynamo.com.pl

Fundacja im. Jagiełły,
ul. Żeglarska 9
tel. (+48) 609 230 765
www.fundacjajagiello.pl

ŁÓDZKI ROWER PUBLICZNY / ЛОДЗИНСКИЙ ОБЩЕСТВЕННЫЙ ВЕЛОСИПЕД

Jest to alternatywny środek transportu, umożliwiający szybkie poruszanie się po mieście. Rowerzyści ŁRP mają do dyspozycji ponad 100 stacji i ponad 1000 rowerów.

Это альтернативное средство передвижения, что позволяет быстро передвигаться по городу. Велосипедисты имеют в своем распоряжении больше 100 станций и более 1000 велосипедов.

tel. (+48) 42 620 00 00, 42 205 98 80
www.lodzkirowerpubliczny.pl

PAMIĄTKI / СУВЕНИРЫ

Bardzo rozsądnie, ul. Piotrkowska 142

Cepelia, ul. Ogrodowa 19 a (Manufaktura),
Stary Rynek 1

Cepelianka, ul. Piotrkowska 97

Galeria Lodzermensch, pl. Kościelny 5

Geograf, ul. Próchnika 8

Księgarnia Nike, ul. A. Struga 3

Pan Tu Nie Stał, ul. Piotrkowska 138/140
(OFF Piotrkowska)

Pociąg do Łodzi, ul. Księży Młyn 11

Punkt Informacji Turystycznej
w Manufakturze, wejście od ul. Zachodniej /
Туристический информационный пункт
в Мануфактуре, вход с ул. Заходня

Tytka na Piotrkowskiej,
ul. Piotrkowska 115/119

ZWiK, ul. Wierzbowa 52

INFORMACJA TURYSTYCZNA / ТУРИСТИЧЕСКАЯ ИНФОРМАЦИЯ



ul. Piotrkowska 28,

tel. (+48) 722 00 53 14

godziny otwarcia: maj – wrzesień:

pn.-pt. 9-19, sb.-nd. 10-16, październik

– kwiecień: pn.-pt. 9-18, sb.-nd. 10-15,

opening hours: May – September:

Mon-Fri 9 a.m. to 7 p.m., Sat-Sun 10 a.m.

to 4 p.m., October – April: Mon-Fri 9 a.m.

to 6 p.m., Sat-Sun 10 a.m. to 3 p.m.

www.cit.lodz.pl

Dworzec PKP Łódź Kaliska / Железнодорожный вокзал Лодзь Калиска

(ul. Karolewska 55), tel. (+48) 42 205 42 00

godziny otwarcia:

maj – wrzesień: pn. - pt. 9-17, sb. - nd. 10-16,

październik – kwiecień: pn. - pt. 9-17,

sb. - nd. 10-15

часы работы:

май – сентябрь: пн - пт 9-17, сб. - nd.
10-16,

октябрь – апрель: пн – пт 9-17,сб. – nd.
10-15

Stary Rynek 1, tel. (+48) 42 661 46 66
www.fb.com/StowarzyszeniePrzyjaciolStaregoMiastaWlodzi

Manufaktura Rynek,

tel. (+48) 695 131 113;

godziny otwarcia: pn.-sb. 10-22, nd. 10-21

время работы: пн.-сб. 10-22, вс. 10-21

Centrum Turysty Księży Młyn / Центр Туриста Историческое Здание Мельница

ul. Księży Młyn 12

tel. (+48) 513 712 411

www.fb.com/centrum_turysty_księży_młyn

godziny otwarcia: wt. – nd. 10 -16

время работы: wt. – вос. 10-16



WARTO ZOBACZYĆ СТОИТ ПОСМОТРЕТЬ



- 1 ULICA PIOTRKOWSKA
УЛИЦА ПЕТРКОВСКАЯ
- 2 KSIĘŻY MŁYN
МЕЛЬНИЦА СВЯЩЕННИКА
- 3 MANUFAKTURA
МАНУФАКТУРА
- 4 PAŁAC I. K. POZNAŃSKIEGO
ДВОРЕЦ И. ПОЗНАНСКОГО
- 5 MUZEUM KANAŁU „DĘTKA”
МУЗЕЙ КАНАЛА ДЕТКА
- 6 MUZEUM SZTUKI ms / ms²
МУЗЕЙ ИСКУССТВА MS / MS²
- 7 MURAL RUBINSTEINA
ГРАФИТИ РУБЕНШТЕЙНА
(АВ. ЭДУАРДО КОБРА)
- 8 ŁAWECZKA TUWIMA
ЛАВОЧКА ТУВИМА
- 9 MUZEUM KINEMATOGRAFII
МУЗЕЙ КИНЕМАТОГРАФИИ
- 10 WILLA L. KINDERMANN
ВИЛЛА КИНДЕРМАНА
- 11 ŚMIĘTARZ ŻYDOWSKI
ЕВРЕЙСКОЕ КЛАДБИЩЕ
- 12 LAS ŁAGIEWNICKI
ЛАГЕВНИЦКИЙ ЛЕС
- 13 BIAŁA FABRYKA
БЕЛАЯ ФАБРИКА
- 14 PAŁAC HERBSTA
ДВОРЕЦ ХЕРБСТА
- 15 EC1
ПЛАНЕТАРИУМ
ПЛАНЕТАРИЙ ЕС1



HOTEL
ОТЕЛЬ



HOSTEL, SCHRONISKO
ХОСТЕЛ, ОБЩЕЖИТИЕ



TEATR
ТЕАТР



KINO
КИНО



MUZEUM
МУЗЕЙ



MURAL
РОСПИСИ



SZLAK ŁÓDZI BAJKOWEJ
МАРШРУТ СКАЗОЧНОЙ ЛОДЗИ



INFORMACJA TURYSTYCZNA
ИНФОРМАЦИЯ ДЛЯ ТУРИСТОВ



DWORZEC KOLEJOWY
ЖЕЛЕЗНОДОРОЖНЫЙ ВОКЗАЛ



DWORZEC AUTOBUSOWY
АВТОБУКЗАЛ



LOTNISKO
АЭРОПОРТ